

**AKADEMİK BİRİM  
İÇ DEĞERLENDİRME RAPORU  
(2022)**

**TOROS ÜNİVERSİTESİ  
Mühendislik Fakültesi**



**--/12/2022**

# İÇİNDEKİLER

<b>İÇİNDEKİLER</b>	<b>2</b>
<b>ÖZET</b>	<b>4</b>
<b>AKADEMİK BİRİM HAKKINDA BİLGİLER</b>	<b>5</b>
<b>A. 8</b>	
A.1. Misyon ve Stratejik Amaçlar	11
A.2. İç Kalite Güvencesi	12
A.2.1. Kalite Komisyonu	12
A.3. Paydaş Katılımı	14
A.4. Uluslararasılaşma	18
A.4.1. Uluslararasılaşma Politikası ve Performansı	18
<b>B. 30</b>	
B.1. Programların Tasarımı ve Onayı	21
B.1.1. Programların tasarımı ve onayı	21
B.1.2. Programın ders dağılım dengesi ve AKTS	24
B.1.3. Ölçme ve değerlendirme sistemi	25
B.2. Öğrenci Merkezli Öğrenme, Öğretme ve Değerlendirme	26
B.2.1. Öğretim yöntem ve teknikleri	26
B.2.2. Öğrenme ortamı ve kaynakları	30
B.2.3. Öğrenci geri bildirimleri	31
B.2.4. Akademik danışmanlık	33
B.3. Öğretim Elemanları	33
B.3.1. Atama, yükseltme ve görevlendirme kriterleri	34
B.3.2. Öğretim yetkinliği	35
B.4. Programların İzlenmesi ve Güncellenmesi	36
B.4.1. Program çıktılarının izlenmesi ve güncellenmesi	36
<b>C. 47</b>	
C.1. Araştırma Stratejisi	38
C.1.1. Kurumun araştırma politikası, hedefleri ve stratejisi	38

C.1.2. Arařtırmaların yerel/bölgesel/ulusal kalkınma hedefleriyle iliřkisi ve Arařtırma Kaynakları	39
C.2. Arařtırma Performansı	40
C.2.1. Öğretim elemanı performans deęerlendirmesi	40
C.2.2. Arařtırma performansının izlenmesi ve iyileřtirilmesi	41
<b>D. 53</b>	
D.1. Toplumsal Katkı Stratejisi	43
D.1.1. Toplumsal katkı politikası, hedefleri ve stratejisi	43
D.2. Toplumsal Katkı Performansı	43
D.2.1. Toplumsal katkı performansının izlenmesi ve iyileřtirilmesi	43
<b>E. Error! Bookmark not defined.</b>	
E.1. Yönetim ve İdari Birimlerin Yapısı	45
Bilgi Yönetim Sistemi	46
E.2. Kamuoyunu Bilgilendirme ve Hesap Verebilirlik	47
<b>F. 55</b>	
F.1. Kalite Güvence Sistemi	48
F.2. Eğitim ve Öğretim	49
F.3. Arařtırma Geliřtirme ve Toplumsal Katkı	51
F.4. Yönetim Sistemi	51

## ÖZET

Birim İçi Değerlendirme Raporunun amacı, akademik birimin kendi güçlü ve gelişime açık yönlerini tanımasına ve iyileştirme süreçlerine katkı sağlamaktır. Birim İçi Değerlendirme raporu senelik olarak yayınlanmakta ve değerlendirmeleri yapılmaktadır. Bu raporda 2021 Birim Geri Bildirim raporunda belirtilen iyileştirmeye açık yönler değerlendirilmiş ve yapılan faaliyetler özetlenmiştir ve 2022 yılının değerlendirilmesi yapılmıştır. 2022 Birim İçi Değerlendirme Raporu Toros Üniversitesi 2022-2026 Stratejik Planına uygun bir şekilde güncellenmiş ve buna göre yeni planlamalar yapılmıştır. Stratejik amaçlar 6 ana başlık altında toplanıp değerlendirmeleri yapılmıştır. 2022-2026 stratejik planındaki hedefler ilgili başlıklarda kendi bölümlerinde detaylı olarak değerlendirilip incelenmiştir.

Rapor Başlıkları;

- A. Liderlik, Yönetim ve Kalite Güvencesi SİSTEMİ
- B. Eğitim Öğretim
- C. Araştırma Geliştirme
- D. Toplumsal Katkı
- E. Sonuç ve Değerlendirme
- F. Performans Göstergeleri

**Belgeler:**

[Mühendislik Fakültesi Stratejik Planı](#)

[Mühendislik Fakültesi BİDR 2022](#)

## AKADEMİK BİRİM HAKKINDA BİLGİLER

### İletişim Bilgileri

Prof. Dr. Adnan MAZMANOĞLU / Dekan  
İş: 0324 325 33 00-4557 / Cep: 0532 294 15 12  
Mail: [adnan.mazmanoglu@toros.edu.tr](mailto:adnan.mazmanoglu@toros.edu.tr)

Dr. Öğr. Üyesi Cevher AK / Kalite Komisyon Başkanı  
İş: 0324 325 33 00-2262/ Cep: 0555 625 63 91  
Mail: [cevher.ak@toros.edu.tr](mailto:cevher.ak@toros.edu.tr)

### Tarihsel Gelişimi

Fakültemiz, 28.03.1983 tarihli ve 2809 sayılı Yüksek Öğretim Kurumları Teşkilatı Kanunu'na 07.07.2009 tarihli ve 27281 sayılı Resmi Gazete'de yayımlanan 5913 sayılı Yüksek Öğretim Kurumları Teşkilatı Kanununda Değişiklik Yapılmasına Dair Kanun'un 1 inci maddesiyle eklenen Ek Madde 111 ile Mersin Eğitim Vakfı tarafından 2547 sayılı Yükseköğretim Kanununun vakıf yükseköğretim kurumlarına ilişkin hükümlerine tabi olmak üzere, kamu tüzel kişiliğine sahip Toros Üniversitesi adıyla bir vakıf üniversitesi ve bu Üniversitenin Rektörlüğüne bağlı olarak **Mühendislik Fakültesi** adıyla kurulmuştur.

Fakültemiz; kendi konusunda iyi yetişmiş, mezun olduğunda elinden iş gelen, mesleğinin gerektirdiği fen ve matematik, mühendislik bilimleri ve kendi mühendislik alanının bilgilerine hâkim, problemlere yalnız teknik açıdan değil, sosyal, çevresel ve ekonomik açıdan bakan, takım çalışmasına yatkın, İngilizceye hâkim, iletişim becerileri yüksek, meslek etiğine bağlı, dünya vatandaşı mühendisler yetiştirmeyi hedeflemiştir.

Toros Üniversitesi Mezitli Kampüsünde yer alan Fakültemizde,

- Elektrik-Elektronik Mühendisliği (%100 Türkçe)
- Yazılım Mühendisliği (\*) (%100 İngilizce)
- Endüstri Mühendisliği (%100 Türkçe)
- İnşaat Mühendisliği (%100 Türkçe) bölümleri faaliyetini sürdürmektedir.

(\*) Yazılım Mühendisliği Bölümü, Yükseköğretim Kurulu'nun 26.03.2020 tarihli ve 75850160-104.01.01/E.23969 sayılı kararı ile Yükseköğretim kurumlarındaki içerikleri aynı, ancak isimleri farklı olan lisans programlarındaki isim kargaşası nedeniyle mezunların karşılaştıkları sorunları ortadan kaldırmak amacıyla, "Bilgisayar ve Yazılım Mühendisliği" Bölümünün ismi mevcut öğrencilerimizin statülerinin korunması koşuluyla "Yazılım Mühendisliği" Bölümü olarak değiştirilmiştir.

İlk mezunlarını 2013-2014 eğitim-öğretim yılında veren Fakültemiz 4 bölümde öğrencilere eğitim-öğretim hizmeti vermeye devam etmektedir.

Üniversitemizin İdari Birimleri ile Eğitim-Öğretim yapılan akademik birimlerinin yer aldığı 4 kampüsünden biri olan Mersin ili Mezitli ilçesi Akdeniz Mahallesi, 39753 Sokak, No:12 adresindeki Mezitli Kampüsünde yer almaktadır. Mezitli’de yer almakta olan kampüsteki 3. Katta Öğretim Elemanları ve İdari birimler yer almaktadır, 2. Katta derslik ve laboratuvarlar, bodrum katta laboratuvarlar bulunmaktadır. Ayrıca kampüste bir öğrenci kafeteryası, bir okuma salonu ve bir yemekhane yer almaktadır.

Eğitim Alanları Derslikler	Sayı	Kapasitesi (Kişi)	Toplam Alan (m2)
Sınıf	12	384	507,26
Okuma Salonu	1	40	43,59
Bilgisayar Laboratuvarı	2	40	83,76
Laboratuvar	7	-	249,10
<b>TOPLAM</b>	<b>22</b>		<b>883,71</b>

### Eğitim-Öğretim Hizmeti Sunan Bölüm/Programlar

Fakültemiz; kendi konusunda iyi yetişmiş, mezun olduğunda elinden iş gelen, mesleğinin gerektirdiği fen ve matematik, mühendislik bilimleri ve kendi mühendislik alanının bilgilerine hâkim, problemlere yalnız teknik açıdan değil, sosyal, çevresel ve ekonomik açıdan bakan, takım çalışmasına yatkın, İngilizceye hâkim, iletişim becerileri yüksek, meslek etiğine bağlı, dünya vatandaşı mühendisler yetiştirmeyi hedeflemiştir.

Toros Üniversitesi Mezitli Evler Kampüsünde yer alan Fakültemizde,

- Elektrik-Elektronik Mühendisliği ( %100 Türkçe)
- Yazılım Mühendisliği (%100 İngilizce)
- Endüstri Mühendisliği (%100 Türkçe)
- İnşaat Mühendisliği (%100 Türkçe) bölümleri faaliyetini sürdürmektedir.

İlk mezunlarını 2013-2014 eğitim-öğretim yılında veren Fakültemiz 4 bölümde öğrencilere eğitim-öğretim hizmeti vermeye devam etmektedir.

Üniversitemiz Senatosunun 28/08/2015 tarih ve 5/29 sayılı Senato Kararı ile kabul edilen **“Toros Üniversitesi Uygulamalı Mühendislik Eğitimi (İntörn Mühendislik Dersi) Esasları”** kapsamında 2016-2017 Eğitim-Öğretim yılında Fakültemize bağlı bölümlerde okuyan öğrencilerin eğitimleri süresince teorik derslerinin yanı sıra mesleki beceri ve yeterlilik kazanımlarını sağlamak üzere 8 (sekiz) yarıyıllık eğitim-öğretimlerinin 1 (bir) yarıyılıni işyerinde yapmak amacıyla **“Uygulamalı Mühendislik (İntörn Mühendislik)”** dersi uygulanmaya başlanmıştır.

Fakültemiz 2021-2022 eğitim-öğretim yılı itibari ile bünyesinde kadrolu 5 Profesör, 1 Doç. Dr. ve 12 Dr. Öğr. Üyesi, 1 öğretim görevlisi 8 araştırma görevlisi görev almaktadır. Fakültemiz

bölümlerinde 409 kayıtlı öğrenciyle eğitime devam edilmektedir. Fakültemiz bölümlerinde Çift anadal ve Yan dal eğitimleri de verilmektedir.

### Akademik Personel Sayısı

Bölümler	Pozisyon	Prof. Dr.	Doç. Dr.	Dr. Öğr. Üyesi	Öğr. Gör.	Arş. Gör.	Toplam
Yazılım Mühendisliği	Kadrolu	-	-	5	-	2	7
Elektrik-Elektronik Mühendisliği	Kadrolu	2	1	3	-	2	8
	13/b4 ile görevli	-	-	-	1	-	1
Endüstri Mühendisliği	Kadrolu	1	-	3	-	2	6
İnşaat Mühendisliği	Kadrolu	3	-	1	-	2	6
<b>Toplam</b>		<b>6</b>	<b>1</b>	<b>12</b>	<b>1</b>	<b>8</b>	<b>28</b>

### İdari Personel Sayısı

Unvanı	Sayısı
Fakülte Sekreteri	1
Memur	2
Tekniker	1
Toplam	4

### Öğrenci Sayısı

Bölümler	Eğitim Dili	Lisans Öğrenci Sayısı
Yazılım Mühendisliği + Bilgisayar ve Yazılım Mühendisliği	%100 İngilizce	144
Elektrik-Elektronik Mühendisliği	%100 İngilizce	66
Endüstri Mühendisliği	%100 İngilizce	71
İnşaat Mühendisliği	%30 İngilizce	128
Toplam		409

### İyileştirmeye Yönelik Çalışmalar

Fakültemizde, Fakülte Kalite Komisyonu oluşturulmuş ve Kalite Yönetim Sistemi ile ilgili çalışmalar dahilinde, Fakültemizin 2022 yılı iç değerlendirme raporu hazırlanmıştır. Ayrıca, Yükseköğretim Kalite Kurulu tarafından Üniversitemizde 2022 yılı içerisinde gerçekleştirilen Kurumsal Dış Değerlendirme süreci kapsamında da Fakültemiz değerlendirmeye tabi tutulmuştur.

Fakültemizin her yıl hazırladığı Fakülte İç Değerlendirme Raporu ve Yükseköğretim Kalite Kurulunun Kurumsal Geri Bildirim Raporu ışığında, Kalite Güvence Sistemi, Eğitim-Öğretim ile Araştırma ve Geliştirme konularında yer alan Geliştirmeye Açık Yönler ile ilgili olarak her yıl iyileştirmeler yapılmaktadır.

## **A. LİDERLİK, YÖNETİM VE KALİTE GÜVENCESİ SİSTEMİ**

### **A.1. Liderlik ve Kalite**

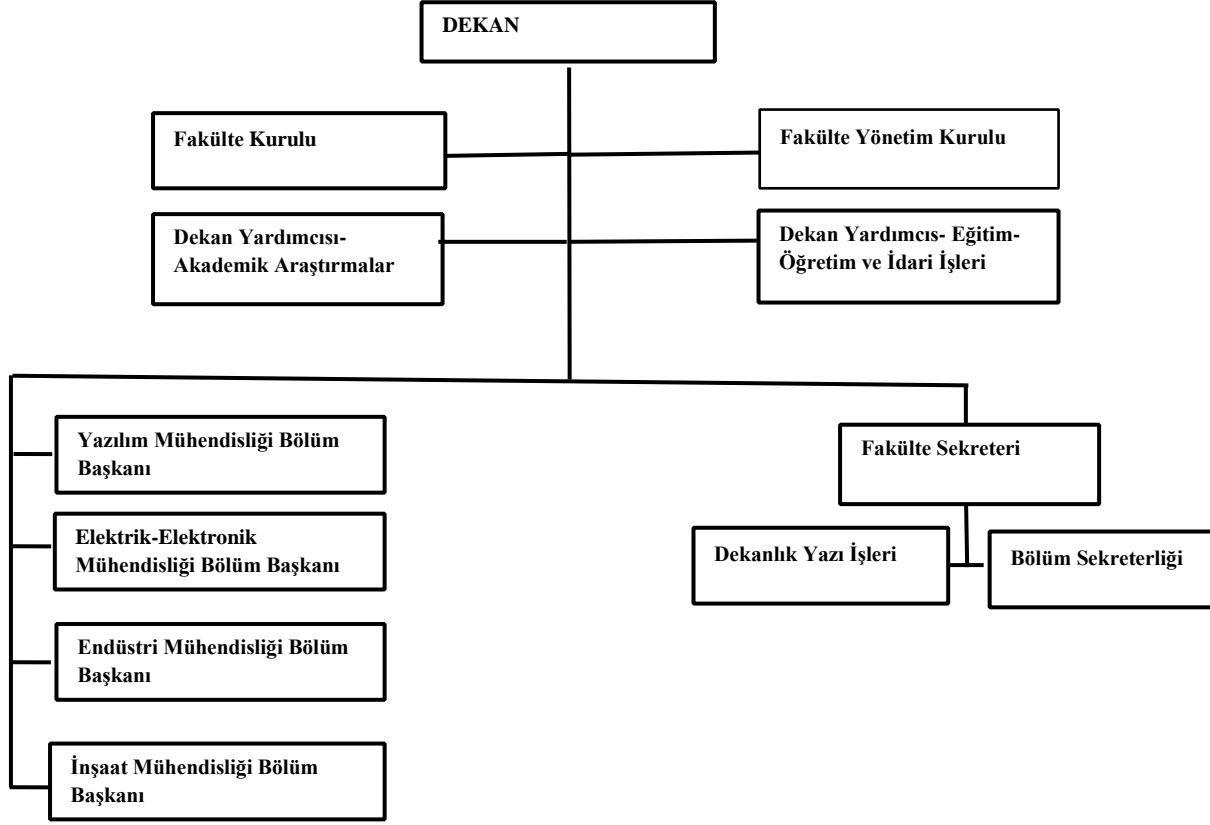
Fakültemiz kalite kültürünü her alanda yaygınlaştıracak şekilde liderlik bilincinin her alana taşınması konusunda oldukça duyarlıdır. Bu kapsamda fakültemizin kalite komisyonu oluşturulmuştur. Kalite komisyonu ve alt birimlerimiz fakültemizin misyon ve vizyonu doğrultusunda belirlenen Stratejik Plan hedeflerinin de gerçekleştirilerek kalite ve liderlik olgusunun yaygınlaştırılmasını hedeflemektedir.

#### **A.1.1. Yönetim modeli ve idari yapı**

Fakültemiz, “2547 sayılı Yükseköğretim Kanunu”, “Yükseköğretim Üst Kuruluşları ile Yükseköğretim Kurumlarının İdari Teşkilat Hakkında Kanun Hükmünde Kararname” ve “Vakıf Yükseköğretim Kurumları Yönetmeliği”ne göre yönetim ve idari yapılanmasını gerçekleştirmiştir. Üniversitelerde Akademik Teşkilat Yönetmeliği kapsamı gereğince Dekan, Dekan Yardımcıları, Bölüm Başkanları, Anabilim Dalı Başkanlarından oluşan idari yapılanma yönetim modelini esas almaktadır. Bu modelde, üniversitemizin benimsediği yenilikçi, çağdaş, şeffaf, hesap verebilir ve sosyal yaşama duyarlı bir anlayış benimsenmektedir. Fakültede görev, yetki ve sorumluluklar da 2547 sayılı Yüksek Öğretim Kanunu esas alınarak tanımlanmıştır. Fakültemiz akademik teşkilat yapısı şekilde görüldüğü gibidir.



## MÜHENDİSLİK FAKÜLTESİ ORGANİZASYON ŞEMASI



Akademik birimlerimizin yöneticileri 2547 sayılı Kanun ve ilgili yönetmelikler çerçevesinde atamalar yapılmaktadır. İdari yapılanmada; Fakülte Sekreteri ve memurlar görevlerine gerekli nitelikler arandıktan sonra uygun atamalar Rektörlük tarafından yapılmaktadır. Eğitim ve öğretim programları ile öğretim üyelerinin görevlendirilmesi [Fakülte Yönetim Kurulu](#) kararı ile gerçekleştirilmektedir. Eğitim ve öğretim programlarının ders içerikleri, değerlendirme ve yüklerinin tanımlanması ilgili eğitim ve öğretim döneminden önce gerçekleştirilmektedir. Her dönem sonunda ilgili eğitim ve öğretim programlarının değerlendirmesi yapılmaktadır. Fakültemiz 2022-2026 stratejik planında belirlenen Hedef-1.8 Mühendislik Fakültesinde İç değerlendirme Raporlarının Oluşmasını Sağlamak hedefi 2022 yılı için 1 olarak belirlenmiştir.

Tablo 15: Mühendislik Fakültesinde İç değerlendirme Raporlarının Oluşmasını Sağlamak

HEDEF-1.8	Mühendislik Fakültesinde İç değerlendirme Raporlarının Oluşmasını Sağlamak	2021 Gerçekleşen	2022 Hedef	2022 Gerçekleşen
PG-1.8.1	Paydaşlara duyurulan Kalite süreçleri kapsamında Geliştirilen İç Değerlendirme Rapor Sayısı (KİDR/BİDR)	1	1	1

## **Fakülte Kurulları**

[Fakülte Kurulu](#)

[Fakülte Yönetim Kurulu](#)

## **Bilgi Yönetim Sistemi**

Üniversite bilgi yönetimi kapsamında yönetsel ve operasyonel faaliyetlerin etkin yönetimini güvence altına almak üzere üniversite bünyesinde bazı yazılımlar geliştirmiştir. Bunların önemli bir kısmının idari ve teknik süreçlerin yürütülmesi, internet altyapısı ve eğitim-öğretime yönelik yazılımlardır. Kullanılan bazı bilgi yönetim sistemleri; Öğrenci Bilgi Sistemi, Elektronik Belge Yönetim Sistemi, Personel Bilgi Sistemi, Akademik Bilgi Sistemi, Öğrenci İşleri-Mali İşler Entegrasyon Sistemi, Kayıtlı Elektronik Posta'dan oluşmaktadır. Bazı veri tabanlarının YÖKSİS gibi ulusal sistemlere entegrasyonları sağlanmıştır. Öğrencilerin bilgileri ve akademik gelişimleri ile ilgili veriler Öğrenci Bilgi Sistemi'nde bulunmaktadır. Web sayfaları aracılığıyla erişilebilen sistemler güvenlik duvarları ile korunmaktadır. Kişisel bilgi içeren sistemlere ise merkezi kimlik doğrulama sistemi üzerinden ulaşılabilmektedir. Ancak bazı sistemler birbirleriyle bütünsel değildir veya tüm alanları kapsamamaktadır.

Üniversitemiz akademik birimleri gerek bölüm içi toplantılar gerekse paydaş toplantıları vasıtasıyla faaliyet etkinliklerini denetlemekte, araştırma-geliştirme faaliyetleri düzenlemekte ve faaliyetleri hakkında analizler yapmaktadır. Son olarak 2022 yılı içerisinde fakülte ve bölümleri kendi içerisinde paydaş toplantıları düzenlemiş, dış paydaşların görüşlerini almıştır. Bunlar belirtilen bölümlerin danışma kurulu kararında yer almaktadır.

## **Fakülte ve Bölüm Danışma Kurulları**

[Fakülte Danışma Kurulu](#)

[Elektrik-Elektronik Mühendisliği Bölüm Danışma Kurulu](#)

[Endüstri Mühendisliği Bölümü Danışma Kurulu](#)

[İnşaat Mühendisliği Bölümü Danışma Kurulu](#)

[Yazılım Mühendisliği Bölümü Danışma Kurulu](#)

### **A.1.2. Kamuoyunu bilgilendirme ve hesap verebilirlik**

Fakültemizde kamuoyunu bilgilendirme ilkesel olarak benimsenmiştir, hangi kanalların nasıl kullanılacağı tasarlanmıştır, erişilebilir olarak ilan edilmiştir ve tüm bilgilendirme adımları sistematik olarak atılmaktadır. Kurum web sayfası doğru, güncel, ilgili ve kolayca erişilebilir bilgiyi vermektedir; bunun sağlanması için gerekli mekanizma mevcuttur.

Özellikle öğrencilerimiz ve personelimiz ile iletişimi sağlamak amacıyla, Fakültemizde gerçekleşen ya da gerçekleşecek olan bilimsel ve sosyal etkinlikler, akademik yükselmeler, özel konular ve gündem konuları ile ilgili yazılar, sınav ve ders programları vb. veriler web sayfasında düzenli olarak yayınlanmaktadır. Birim, eğitim ve öğretim programlarına ilişkin faaliyetlerini web sitesinde, Bologna kapsamında gösterilmektedir. Ayrıca araştırma-geliştirme faaliyetleri konusundaki bilgiler Toros Üniversitesi Akademik Bilgi Sistemi'(ABİS) nde sunulmaktadır.

Birim bünyesinde yapılan faaliyetlerin kalitesinin ölçülmesi ve değerlendirilmesi amacı ile öğrenci ve personele yönelik memnuniyet anketleri düzenlenmektedir. Memnuniyet anketleri sonucunda elde edilen veriler doğrultusunda iyileştirme eylem planları hazırlanmakta ve uygulamalar yapılmaktadır. Üniversitemizin kamuoyu ile paylaştığı bilgiler ve paylaşım gerektiren konularda tarafsızlığın güvence altına alınması için "Toros Üniversitesi Görevlileri Etik Sözleşmesi" tüm personel tarafından okunmuş ve imza altına alınmıştır.

Üniversite bazında, bilgi yönetimi maksadıyla bazı yazılımlar geliştirilmiş ve kullanılmaktadır. İdari ve teknik süreçlerin yürütülmesi, internet altyapısı ve eğitim-öğretime yönelik yazılımları içeren bazı bilgi yönetim sistemleri; Öğrenci Bilgi Sistemi, Elektronik Belge Yönetim Sistemi, Personel Bilgi Sistemi, Akademik Bilgi Sistemi, Öğrenci İşleri-Mali İşler Entegrasyon Sistemi, Kayıtlı Elektronik Posta şeklindedir.

## **Belgeler:**

[Toros Üniversitesi Lisans ve Ön Lisans Öğrenim Ücretlerine İlişkin Mali Usul ve Esaslar](#)

[İdari ve Mali İşler Başkanlığı-Talimatlar](#)

[Bologna Bilgi Paketi](#)

[Toros ABİS](#)

[Görev Tanımları](#)

## **A.2. Misyon ve Stratejik Amaçlar**

### **A.2.1. Misyon, vizyon, stratejik amaç ve hedefler**

#### **Toros Üniversitesi Mühendislik Fakültesinin Misyonu**

Fakültemizin misyonu, “Eğitim, araştırma-geliştirme, yenilikçilik, girişimcilik faaliyetlerinde bulunmak ve bu sayede topluma hizmet ederek, insani değerlerin ve insan yaşamının iyileştirilmesine ve ülkemizin kalkınmasına ve gelişmesine katkı sağlamaktır.

- Fakültemiz, bu misyonu doğrultusunda, kendisini tüm kadrosuyla eğitim, araştırma ve topluma hizmete adanmış bir fakültedir.

- Fakültemiz öğrencilerini; sürekli öğrenmeyi ve sorgulayıcı düşünme becerileri ile donanmayı; yerel ve küresel sorunlara duyarlı kılmayı ve bilimsel, teknolojik buluşlara katkıda bulunmayı, çağdaş ve evrensel değerlerin, kültürel ve etik değerlerin güçlü destekçileri olarak yetiştirmeyi amaçlar.
- Fakültemiz, misyonunu gerçekleştirmek için bilimde yerel ve küresel işbirliğine, etkin, yaratıcı ve sürekli doğruyu öğrenmeye önem verir.
- Fakültemiz, çağdaş toplumun gereksinimi olan alanlarda ve mesleklerde yurt içinde ve yurt dışında hizmet verebilen nitelikte mezunlar yetiştirmeyi amaçlar.
- Fakültemiz, araştırmada ve lisansüstü eğitimde belirlenmiş alanlarda adres olmayı hedefler.

### **Toros Üniversitesi Mühendislik Fakültesinin Vizyonu**

Fakültemiz, Üniversitemizin “geleceğin tasarımına katkıda bulunan, uluslararası düzeyde tanınmış bir üniversite” olma hedefi doğrultusunda faaliyet göstermektedir. Fakültemiz, gelecek 10 yıl içinde, öğrenim verdiği alanların birçoğunda, bilimsel araştırma, yayın ve öğrenim kalitesi ile, Türkiye'nin önde gelen vakıf üniversitelerinin Mühendislik Fakülteleri arasına girmeyi hedeflemiştir.

### **Toros Üniversitesi Mühendislik Fakültesinin Temel Değerleri**

Fakültemiz, tüm çalışanlarının üniversitenin tüm faaliyetlerinde, üniversitenin temel değerlerine uygun hareket etmesini ister ve bekler. Fakültemizin, çalışanlarına rehberlik etmek üzere, aşağıda sıralanan ve Fakülte stratejik planında ayrıntılı şekilde yer alan temel değerleri şunlardır:

- Akademik mükemmeliyet ve akademik etik
- Yüksek kalitede eğitim, araştırma ve yayın
- Yaratıcılık ve yenilikçilik
- Geleceğe odaklanma
- Kapsayıcılık, çeşitlilik, dürüstlük, açıklık
- Hoşgörü ve fikirlerin serbest değişimi
- Toplumsal (sosyal) ve uluslararası yükümlülük
- Her bireyin yeteneğine ve bakış açısına saygı
- Akademik özgürlük ve sorumluluk
- Etik davranış, çağdaş ve evrensel değerlere saygı
- Paylaşılan yönetim
- Vizyoner liderlik
- Sürekli stratejik planlama, sürekli iyileştirme
- Sürdürülebilir üretkenlik
- Örgütsel ve bireysel öğrenme
- Güçlü altyapı ve sistemler geliştirme.

### **Toros Üniversitesi Mühendislik Fakültesinin Temel Politikaları**

Üniversitemizin “Geleceğin tasarımına katkıda bulunan, uluslararası düzeyde tanınmış bir üniversite olmak” vizyonu ile yola çıkan Fakültemizin ilkeleri aşağıdaki şekildedir:

- Seçilmiş akademik ve yeni disiplinler arası alanlarda gelişmeye önem verir.
- Öğrencilerini hızla değişen dünyada gerekli bilgi, beceri ve deneyimlerle donatır.
- İşbirliği yapan ve paylaştan, kendilerini kapsayıcı olmaya adanmış akademisyenlerden oluşan bir akademik topluluk geliştirmeyi hedefler.
- Yereli ihmal etmeden evrensel düzeyde eğitim, araştırma ve kültürel kuruluşlar ile ilişkiler geliştirmeye önem verir.
- Ülke ve dünya sorunlarına duyarlılık ve farkındalık yaratır.

Fakültemiz, misyonuna ve vizyonuna dayalı stratejik amaç ve hedeflerini gerçekleştirmek için, aşağıdaki temel politikaları uygulamayı esas almaktadır:

**a. Eğitim ve Öğretimde Uluslararası Kalite:** Fakültemiz, tüm akademik birimlerinde; ders programlarının oluşturulmasında, ders içeriklerinin hazırlanmasında ve derslerin işlenişinde uluslararası kalite düzeylerini esas almaktadır. Böylece, Fakültemiz mezunları, onlara kazandırılacak bilgi ve becerilerle, sadece ulusal boyutta değil, uluslararası ölçekte aranan profesyoneller haline geleceklerdir. Bu politikanın gereği olarak, öğrencilerin teorik bilgilerle donatılmasının yanı sıra, çalışma dünyasının ve teknolojik gelişmelerin gerektirdiği yeteneklerle de donatılması esastır. Bu nedenle, güçlü bir eğitimin gerektirdiği tüm bileşenlerin (öğretim elemanı, ders tasarımı, ders araç ve gereçleri, kütüphane, uygulama ortamları gibi) eksiksiz sağlanması için uygun önlemler alınacaktır.

**b. Araştırma ve Yayın:** Fakültemiz, araştırmacı bir kimlik kazanmayı hedeflemektedir. Bu kapsamda vizyonu doğrultusunda, en az bir bilimsel alanda, gelecek 10 yılın sonunda, araştırmalarıyla ve yayınlarıyla tanınır bir fakülte olmayı hedeflemektedir. Bu politikanın uygulanmasının asli unsuru öğretim elemanları ve araştırma destek sisteminin etkin bir şekilde işletilmesine devam edilmesidir. Araştırmaların topluma ve bilime katkı sağlaması için, Fakültenin, çeşitli toplum kesimleri ile sürekli ilişki içinde olması ve ortak projeler yürütmesi gereklidir. Bu amaçla, danışma kurullarının faaliyetlerine özen gösterilecektir. Ayrıca, öğretim süreci içinde, öğrencilerin hazırlayacakları projelerin bu tip ortak konulara yönlendirilmesi de söz konusu politikanın başarısına katkıda bulunacaktır.

**c. Öğretim Kadrosunun Geliştirilmesi:** Güçlü bir eğitimin en başta gelen unsuru yeterli ve yetkin öğretim elemanlarıdır. Bu nedenle, Fakültemiz, her kademede görev yapan eğitim-öğretim ve destek personelini etkin iç süreçlerle desteklemek, akademik kadronun kendilerini geliştirilmesi için her türlü ortamı hazırlamak ve katkıyı sağlamak amacındadır. Her düzeyde yabancı eğitici ve araştırmacı ile çalışmaya açıktır.

**d. Öğrencilerin Kendini Geliştirilmesi:** Fakültemiz, toplumun en değerli varlığı olan gençliği, toplum hizmetine hazırlamakla yükümlü olduğunun güçlü bilincine sahiptir. Fakültemiz, öğrencilere mesleki bilgi ve görgü kazandırma misyonunun yanı sıra, öğrencilerin kendi yeteneklerinin farkına varmasını ve bunları geliştirme fırsatlarıyla donatılmasını sağlayacaktır. Bu

politika doğrultusunda, öğrencilerin kültür, sanat ve spor alanlarındaki topluluk oluşturma ve toplulukları çeşitli faaliyetlerle canlı tutma çabaları desteklenecektir.

**e. Toplumsal Sorumluluk:** İçinde bulunduğu toplumun sorunlarına ilgi göstermek, araştırmak ve çözüm önerileri geliştirmek zorunda olduğuna gönülden inanmaktadır. Bu nedenle, Fakültemiz, kamu ve özel kuruluşların toplum yöneticileri ile yakın bir işbirliği içinde, önemli ve öncelikli olduğu değerlendirilen alanlarda, araştırma ve uygulama merkezleri kurmak ve etkin bir şekilde işletmek kararlılığındadır.

**f. Üniversite-Sanayi İşbirliği:** Fakültemiz, bölgesel kalkınmayı desteklemek için bölgesindeki tüm sektörlerle işbirliğini artırmak ve ortak projeler yürütmek amacındadır. Böylelikle akademik bilgi ve tecrübe birikimini uygun ve öncelikli sektörlerle paylaşarak, iş dünyasının sorunlarına çözüm bulma yönünde sürekli katkı verme kararlılığındadır.

**g. Çevrenin Korunması ve Geliştirilmesi:** Fakültemiz sürdürülebilir bir gelecek oluşturma bilinciyle, her faaliyetinde çevrenin korunmasını ve geliştirilmesini öncelikli konu olarak dikkate alacak ve öğrencileri bu doğrultuda yetiştirecektir.

**h. Tanıtım:** Fakültemizin, ulusal ve uluslararası düzeydeki tanınma derecesinin yükseltilmesi ve üniversiteler arasında saygın bir yer kazanabilmesi, akademik performansının yanı sıra toplumsal performansı ile de yakından ilgilidir. Bu nedenle, Fakültemizin, akademik çalışmaların yanı sıra, öğretim elemanları ve öğrencileriyle çeşitli sosyal ve kültürel faaliyetlere de katılması, katkı sağlaması ve bu faaliyetlerin bir çekim merkezi olabilmesi, tanıtım açısından gereklidir. Ayrıca, Fakültemizin yapacağı çeşitli çalışmalarla yerel, ulusal ve uluslararası medyada yer alması, üniversitenin bilinirliğini ve tanınırlığını artırılmasına çaba gösterecektir. Bu hedeflere ulaşılabilmesi için tüm akademik ve idari kadro ile birlikte sorumluluk ve iş birliği içerisinde çalışmasını sürdürecektir.

### **Birime Ait Belgeler**

- <https://www.toros.edu.tr/icerik/muhendislik-fakultesi-kalite-guvence-sistemi>
- <https://www.toros.edu.tr/icerik/toros-universitesi-stratejik-planlar>

### **A.2.3. Kalite güvencesi; eğitim ve öğretim; araştırma ve geliştirme; toplumsal katkı ve uluslararasılaştırma politikaları ve kurumsal performans yönetimi**

Fakültemiz SP ‘ de yer alan hedefler doğrultusunda kalite güvencesi; eğitim ve öğretim; araştırma ve geliştirme; toplumsal katkı ve uluslararasılaştırma politikalarını takip eder ve uygular. Bu kapsamda her yıl yapılan BİDR fakültemizin her alanda değerlendirilmesini sağlar. Gerçekleştirilen faaliyetlerin kanıtları ek olarak veya link olarak her bölümde ayrıca sunulmuştur.

### **A.3. İç Kalite Güvencesi**

## **Kalite Odaklı Oluşumlar**

Fakülte bünyesinde görevli tüm akademik ve idari personel ile öğrenim gören öğrencilere yönelik olarak; eğitim, yeni öğrenme mekanları oluşturulması, yurt içi/yurt dışı değişim programları, kütüphane imkanları, staj yerleri, tanıtım faaliyetleri, sosyal gelişim faaliyetleri, laboratuvar ve araştırma bütçesi, proje ve yayın faaliyetleri, cihaz envanterinin geliştirilmesi vb. performans göstergeleri belirlenmiştir ve kalite güvencesi süreci kapsamında, söz konusu göstergelerin yıl bazında düzenli olarak kontrolü ile gelişme/ilerleme durumunun güncel şekilde takip edilmesi sağlanmaktadır. Bu kapsamda sağlanması amaçlanan iç kontrol ve iç kalite denetim sistemi, iç kalite güvence sisteminin tesisi için bir araç olarak kabul edilmektedir.

Fakültemizde 4 bölüm bulunmaktadır. Her bölümde yapılan seminerler, eğitimler ve diğer faaliyetler Fakülteye Dekanlık aracılığıyla duyurulmaktadır. Fakültemizde eğitim, staj ve diğer konularda komisyonlar oluşturulmuş olup, bu komisyonlara her bölümü temsil edecek düzeyde üyeler seçilerek komisyonlar fakülte yönetimine destek olması sağlanmaktadır.

Kalite kültürünün kurum içinde benimsenmesi amacı ile Akademik ve İdari birim temsilcileri belirlenmiştir. Kalite temsilcileri Kalite Koordinatörlüğü tarafından gerçekleştirilen eğitim ve bilgilendirme toplantılarına katılarak sonrasında Fakülte bünyesinde gerçekleştirilen toplantılarda Fakültenin diğer üyelerine bilgi vermektedir. Kalite kültürünün yaygınlaştırılması amacı ile akademik ve idari personele yönelik seminerlere katılım sağlanmaktadır. Ayrıca kalite ile ilgili tüm hiyerarşik çalışmalara aktif katılım ve katkı sağlayarak, uygulamada rol almaktadırlar.

### **A.3.1. Kalite Komisyonu**

Fakültemizde kalite güvence sisteminin oluşturulması ve işletilmesi, süreçlerin takibi, kontrolü ve Üniversitemiz Kalite Komisyonu ile Fakültemiz arasında koordinasyonun sağlanması amacıyla Fakültemiz Yönetim Kurulunun 05.11.2020 tarihli ve 48/269 sayılı kararı ile [Fakülte Kalite Komisyonu](#) oluşturulmuştur.

### **Fakülte Kalite Komisyonu Üyeleri**

Bölüm	Unvanı	Adı -Soyadı	Görevi
Elektrik-Elektronik Müh.	Dr. Öğr. Üyesi	Cevher AK	Başkan
İnşaat Müh.	Prof. Dr.	Mehmet ÇAKIROĞLU	Üye
Yazılım Müh.	Dr. Öğr. Üyesi	Mehmet Ali AKTAŞ	Üye
Elektrik-Elektronik Müh.	Dr. Öğr. Üyesi	Hüseyin Emre KANKAYA	Üye
İnşaat Müh.	Dr. Öğr. Üyesi	Semire Oğuzhan GÜVEN	Üye
Dekanlık	Fakülte Sekreteri	Durmuş Ali ÇITAK	Üye
Fakülte Öğrenci Temsilcisi	Öğrenci	Buğracan GÜNDOĞAN	Üye

Fakülte kalite komisyon kurulu, birimin kalite politikasını oluşturmada bütünleştirici görev yürütmektedir. Fakülte üyeleri arasındaki iletişim ve iş birliğinin sağlanmasında yürütücü rol oynamakta ve Dekanlık denetiminde faaliyet göstermektedir. Bu komisyonun yetki, görev, sorumlulukları ile organizasyon yapısı [Mühendislik Fakültesi Kalite Komisyonu Çalışma Usul ve Esasları](#) doğrultusunda belirlenmiş ve fakülte web sitesinde duyurulmuştur.

Bu komisyon kapsayıcı ve katılımcı bir yaklaşımla çalışmalarını yürütmektedir. Komisyon, planladığı çalışmaları öncelikle toplantılarda görüşerek tüm komisyon üyelerinin görüşlerini almaktadır. Alınan ortak kararlar çerçevesinde yapılacak çalışmalar, içeriğine bağlı olarak gerektiğinde iç ve dış paydaşları da içine alacak şekilde kapsayıcı ve katılımcı yaklaşım ile yürütülmektedir. Örneğin; Birim iç değerlendirme raporu hazırlanırken tüm Fakülte üyeleri ile bir araya gelinerek süreç hazırlanmış, [alt komisyonlar](#) oluşturulmuş ve komisyonların görevleri belirlenmiştir.

Fakülte Kalite Alt Komisyonu ve Konuları	
Konular	Fakülte Sorumlu Öğretim Üyesi
Liderlik, Yönetim ve Kalite Güvencesi Sistemi	- Dr. Öğr. Üyesi Cevher AK - Dr. Öğr. Üyesi Merve ÖZCAN - Arş. Gör. Ramazan MACİT
Eğitim ve Öğretim	- Dr. Öğr. Üyesi Mehmet Ali AKTAŞ - Arş. Gör. Rıdvan SÖYÜ
Araştırma ve Geliştirme	- Dr. Öğr. Üyesi Hüseyin Emre KANKAYA - Arş. Gör. Selin SARAÇ
Toplumsal Katkı	- Dr. Öğr. Üyesi Semire OĞUZHAN GÜLER - Arş. Gör. Fatma DÜLGER

Komisyonun ana prensibi, yapacağı her çalışmayı şeffaf olarak yürütmek ve iç ve dış paydaşların da kalite güvence sistemine katılımlarını sağlamaktır. 2019 yılı sonu itibari ile fakülte resmî web sitesinde "[Kalite Güvence Sistemi](#)" sekmesi açılmış, Komisyon Üyeleri ve Mühendislik Fakültesi Kalite Komisyonu Çalışma Usul ve Esasları eklenmiş olup rapor ve faaliyetlerin duyurulması planlanmaktadır. Kalite geliştirme çalışmalarının sonuçlarını içeren yıllık birim iç değerlendirme raporunu Ocak ayına kadar tamamlanarak Fakülteye sunulması, onaylanan Birim İç Değerlendirme Raporunun Kalite Koordinatörlüğüne gönderilerek, internet ortamında ulaşılabilecek şekilde kamuoyu ile paylaşılması sağlanmaktadır.

Birim Kalite Komisyonu, görev ve sorumlulukları çerçevesinde Üniversite Kalite Koordinatörlüğü' nün çalışma ve raporları, YÖK kurum geri bildirim raporu, Fakülte stratejik planı ile Fakülte üyelerinin geçmiş deneyimlerinden yararlanmaktadır. Toros Üniversitesi'nin Kalite Komisyonu Çalışma Usul ve Esasları da göz önüne alınarak oluşturulan Mühendislik Fakültesi Kalite Komisyonu Çalışma Usul ve Esasları göz önünde bulundurularak fakülte kalite güvence sistemini iyileştirme çalışmalarına devam edilmektedir.

### **Birime Ait Belgeler:**



[Fakülte Kalite Komisyonu](#)

[Toros Üniversitesi Kalite Komisyonu Çalışma Usul ve Esasları](#)

[Mühendislik Fakültesi Kalite Güvence Sistemi Web Sitesi](#)

[Mühendislik Fakültesi Kalite Komisyonu Çalışma Usul ve Esasları](#)

[2022 BİDR Belgeleri](#)

#### **A.4. Paydaş Katılımı**

Paydaşlar, fakültemizin faaliyetlerinden doğrudan veya dolaylı olarak etkilenen veya gerçekleştirdikleri faaliyetlerle üniversitemizi etkileyen kişi, grup veya kurumlardır. Toros Üniversitesi'nin stratejik paydaşları ile paralel olarak Fakülte paydaşları da benzerlik göstermektedir. Akademik personel, idari personel ve öğrenciler 1. Derece iç paydaşlar iken, mezunlar ve danışma kurulları 2. Derece iç paydaşlardır. YÖK, MEB, TÜBİTAK, aday öğrenciler, diğer üniversiteler ve yerel işveren kuruluşları 1. Derece dış paydaşlar iken ÖSYM, diğer bilimsel kurum/kuruluşlar ve yerel yönetimler 2. Derece dış paydaşlardır. Stratejik planda bu paydaşlar detaylı olarak belirtilmiştir.

Temel olarak kalite yönetim süreci PUKÖ (Planlama, Uygulama, Kontrol ve Önlem alma) döngüsünü esas alınarak tasarlanmıştır. Planlama aşamasında; temel olarak sürecin nasıl olması gerektiğine ilişkin hedefler ve faaliyet planı ortaya konulmaktadır. Uygulama aşamasında; bu hedeflerin gerçekleştirilmesi ve izlenmesi gerçekleştirilmektedir. Kontrol aşamasında; hedeflere ilişkin sorunlar ve sapmalar var ise tespit edilmektedir. Önlem alma aşamasında; var olan problemleri düzeltici/önleyici faaliyetler belirlenerek ortadan kaldırılmaya çalışılmaktadır. Örneğin; ders iş yükü değerlendirme anketleri sürecinde ilk olarak anket içeriği ve tasarımı planlanmakta ve hedefler ortaya konmaktadır. İkinci aşamada öğrencilere uygulanmaktadır. Üçüncü aşamada anket verileri vasıtasıyla planlanan ve gerçekleşen hedef/kazanımlar karşılaştırılarak sorun ve sapmalar ortaya konmaktadır.

Fakültemiz kalite kültürünün yaygınlaşması ve uygulanması çerçevesinde kurumun kalite politikalarını benimsemektedir. Bu uygulamalar;

- Danışma kurulları,
- Anketler
- BAP
- Staj programları
- Eğiticinin eğitimi programlarıdır.

Kalite çevrimleri konusunda birim yöneticileri tarafından bilgilendirme toplantıları yapılmakta, stratejik plan, öz değerlendirme raporları, performans göstergelerine ilişkin çıktılar paylaşılmaktadır. Bu etkinlikler doğrultusunda birim yöneticileri kalite çevrimi konusunda

farkındalık oluşturmaya çalışmaktadır. Ayrıca Fakültemizde görevli personel kalite ile ilgili çalışmalarda ortak hareket etmekte, çeşitli görevlerle sürece dahil edilmekte ve farkındalıkları sağlanmaktadır. Bu bağlamda oluşturulan komisyonlar Mühendislik Fakültesi [Kalite Güvence Sistemi Alt Komisyonları](#) başlıklı web sayfasında paylaşılmaktadır.

27/09/2016 tarihli ve 5/34 sayılı Üniversite Senato Kararı ile “Toros Üniversitesi Enstitü, Fakülte, Yüksekokul ve Meslek Yüksekokulu Danışma Kurulu Esasları” oluşturulmuş ve yürürlüğe girmiştir. Bu esaslar doğrultusunda, Fakültemizin akademik birimlerince kamu ve özel sektör kuruluşlarıyla iş birliği yapmak ve sürdürülebilmek amacıyla kendilerine özgü Danışma Kurulları oluşturulmuş ve kurulların çalışma ilkeleri belirlenmiştir. Fakültemiz ve akademik birim bazındaki danışma kurulları aracılığı ile dış paydaş (meslek odaları, mesleki dernekler, diğer üniversiteler vb.) önerileri/görüşleri göz önünde bulundurularak, müfredatları geliştirme çalışmaları yapılmaktadır. Diğer taraftan dış paydaş olarak tüm üniversiteleri kapsayan Dekanlar Konseyi, Bölüm Başkanları Konseyi gibi kurulların önerileri doğrultusunda da iyileştirmeler yapılabilmektedir. 2022 yılı için yapılmış olan [Danışma Kurul Toplantısı Tutanakları](#) fakülte web sayfasında Yazılım Mühendisliği, Elektrik-Elektronik Mühendisliği, Endüstri Mühendisliği ve İnşaat Mühendisliği bölümlerimizin Bölüm danışma Kurulu Tutanakları da bölümlerimizin web sayfasında yer almaktadır. COVID-19 küresel salgın koşulları sebebiyle halk sağlığına tehdit oluşturmamak ve planlanan süreçlerin devam etmesi adına toplantılar çevrimiçi olarak tasarlanmış ve uygulanmıştır.

İç ve dış paydaş görüşlerine daha çok eğitim süreçleri konusunda başvurulmaktadır. Danışma Kurulları, eğitim-öğretim programlarının tasarımı ve güncellenmesi aşamasında önemli katkı sunmaktadırlar. Programların eğitim amaçlarının belirlenmesinde ve müfredatın tasarımında; programın öğretim elemanları tarafından, programda öğrenim gören öğrenciler hangi özelliklere sahip olmalı sorusuna yanıt bulabilmek amacıyla danışma kurulları toplantıları yapılmaktadır. Bu toplantılarda, programdan mezun olan öğrenci, halen öğrenim gören öğrenci, öğretim elemanları, işveren gibi iç ve dış paydaşların görüşleri alınmaktadır. Ayrıca kamu ve özel sektörün bilgi birikimi ve deneyimlerinin derslerde ya da ayrı olarak öğrencilere aktarılabilmesi için konuk konuşmacı uygulamaları uygulanmaktadır.

Tanıtım günlerinde aday öğrencilerle iletişim ve etkileşim kurmada bir diğer önemli etkinliktir ve Fakültemizce etkin şekilde yürütülmektedir. Tanıtım günleri kapsamında çağrı merkezlerinde ve kayıta görevlendirmeler yapılmıştır.

Fakültemiz iç paydaşlarından olan öğretim üyeleri ile yapılandırılmış bir etkileşimin temin edilebilmesi amacıyla her yıl öğretim üyelerinin katıldığı Akademik Genel Kurullardan eğitim öğretim yılının sonunda, o eğitim öğretim dönemine ait, eğitim-öğretim ve araştırma konuları başta olmak üzere genel konularda bilgi verilerek tartışılmakta ve öneriler alınmaktadır.

Fakülte Danışma Kurulunda hem akademik personel hem idari personel hem sektör temsilcileri hem de mevcut ve mezun öğrenciler yer almaktadır. Bu bağlamda danışma kurullarının farklı bakış açılarını tek platformda sunmak adına bütünleştirici olduğu söylenebilir. Öğrenciler de karar alma

süreçlerine katılmaktadır. Danışma kurullarında alınan kararlara ilişkin Fakültemizdeki süreçleri iyileştirmeye yönelik adımlar atılmaktadır. Danışma Kurullarında alınan kararların yanı sıra, danışma kurulu kararlarına ait gerçekleştirilen faaliyetler de fakülte web sitesinde paylaşılmaktadır.

2022-2026 Stratejik Planında, Fakültemize ait öğrencilere, akademik ve idari personele yönelik eğitim, yeni öğrenme mekanları oluşturulması, yurt içi/yurt dışı değişim programları, kütüphane imkanları, staj yerleri, tanıtım faaliyetleri, sosyal gelişim faaliyetleri, laboratuvar ve araştırma bütçesi, proje ve yayın faaliyetleri, cihaz envanterinin geliştirilmesi vb. performans göstergeleri belirlenmiştir ve kalite güvencesi süreci kapsamında, söz konusu göstergelerin yıl bazında düzenli olarak kontrolü ile gelişme/gerileme durumunun güncel şekilde takip edilmesi sağlanmaktadır. Bu kapsamda sağlanması amaçlanan iç kontrol ve iç kalite denetim sistemi, iç kalite güvence sisteminin tesisi için bir araç olarak kabul edilmektedir. Toros Üniversitesi Kalite Koordinatörlüğü birimi Toros Üniversitesi web sayfasında [Kalite Koordinatörlüğü](#) sekmesi altında geçmişten günümüze tüm raporları, politikalar ve stratejileri, alt birimleri, çalışma grupları ve alt komisyonları, mevzuat, takip edilmesi gereken formlar gibi hususlar sunulmaktadır.

Üniversitemizin [Mezun Bilgi Sistemi](#) bulunmakta ve devamlı olarak bilgi güncellemesi yapılmaktadır. Mezun bilgi sistemine mezunlarımızın ulaşabilmesi için çeşitli yollar ile duyurular yapılmaktadır. Mezun öğrenciler, Fakülte Danışma Kurulunda yer almakta ve böylece geri bildirimler etkin şekilde alınabilmektedir. Ayrıca mevcut öğrenciler ile mezun öğrencilerin etkileşimini artıran ve mezun öğrencilerin deneyimlerini aktarmalarına olanak sağlayan toplantı vb. platformlar düzenlenmektedir.

Yine ayrıca mezunlarımız Toros Üniversitesi Mezunlar Derneği (TORMED) aracılığı ile takip edilmekte, mezuniyetten sonra iş bulmaları için geçen süre, işe başlangıç pozisyonları, çalışma hayatındaki karşılaştıkları güçlükler vb. unsurlar değerlendirilmeye çalışılmaktadır. Mezunlar arasından iş hayatına ve lisansüstü öğrenime yönelenlerin oranları belirlenerek irdelenmektedir.

Öğrenciler karar alma süreçlerine katılmaktadır. Gerek Fakülte gerekse Bölüm Danışma Kurulunda her bölümden bir mezun öğrenci, bir halihazırda öğrenime devam eden öğrenci bulunmaktadır. Bu öğrencilerin bölüm ve fakülte ile ilgili alınan kararlarda görüşlerine yer verilmekte ve danışma kurulu raporlarında belirtilmektedir. Ayrıca, Üniversitemizde sürdürülen öğrenci danışmanlık hizmeti sayesinde öğretim elemanları öğrencilerle sürekli iletişim halinde bulunmaktadır. Öğrencilerden gelen talepler ile öğretim elemanlarının bölümlerle ilgili görüşleri bölüm ve birim kurullarında değerlendirilmektedir. Bu sayede öğrencilerin ve öğretim elemanlarının görüşleri dikkate alınmakta ve üniversitemizin stratejik planında iyileştirmeler yapılmaktadır.

Fakülte Kurulu ve Fakülte Yönetim Kurulunda bir öğrenci temsilcisi öğrencilerle ilgili konularda toplantılara katılmaktadır. Ayrıca hem danışma kurullarında hem de kalite komisyonunda öğrenci temsilcileri bulunmaktadır. Dolayısı ile öğrenciler karar alma süreçlerine aktif olarak katılmaktadır. Öğrencilerin sınav sonucuna itiraz ve benzeri konularda da başvurularına kolaylık sağlayabilmek için Fakülte web sayfasındaki “Formlar” sekmesinde öğrencilere örnek formlar yayınlanmaktadır. Öğrenciler ayrıca her ders için değerlendirme anketleri doldurarak ders/program

tasarım sürecine katılmaktadır. Ayrıca Üniversitemiz memnuniyet ve öneri kutuları aracılığı ile öğrencilerin geri bildirimlerini almaktadır.

Mühendislik Fakültesinin kalite sürecini iyileştirmek için TSE belgesi veren Kurum ve Kuruluşlarla Ortak Çalışmaların Sürdürülmesine ilişkin hedef ve performans göstergeleri aşağıdadır.

Tablo 1: TSE belgesi veren Kurum ve Kuruluşlarla Ortak Çalışmaların Sürdürülmesi

<b>HEDEF-1.5</b>	<b>TSE belgesi veren Kurum ve Kuruluşlarla Ortak Çalışmaların Sürdürülmesi</b>	2021 Gerçekleşen	2022-2026 Hedef	2022-2026 Gerçekleşen
PG-1.5.1	TSE veya diğer yetkili kurum/kuruluşlardan alınan belge sayısı	0	3	0

Stratejik Plan Hedef 1.5 kapsamındaki faaliyetlerin gerçekleştirilmesi ve iyileştirilmesi için Eğitim Öğretim yılı süresince her dönem dış ilişkiler şubesinin de desteğiyle öğrencilerin bu konu hakkında bilgilendirilmesi planlanabilir. Sorumlu ve İş birliği yapılacak birim olarak Dekanlık ve Bölümler belirlenmiştir. Hedefin 1.5 'in gerçekleşme oranı her eğitim-öğretim yılı sonunda hesaplanacaktır.

Mühendislik Fakültesinin kalite sürecini gerçekleştirmek için belirlemiş olduğu hedeflere ulaşması ve izlenmesi için belirlenmiş performans göstergeleri aşağıdaki tablodadır. Hedef 1.5 'in gerekli kanıtları ek olarak sunulmuştur.

Tablo 2: Mühendislik Fakültesinin Kalite Sürecini Gerçekleştirmek için Belirlemiş Olduğu Hedeflere Ulaşmasını Sağlamak

<b>HEDEF-1.7</b>	<b>Mühendislik Fakültesinin Kalite Sürecini Gerçekleştirmek için Belirlemiş Olduğu Hedeflere Ulaşmasını Sağlamak</b>	2021 Gerçekleşen	2022 Hedef	2022 Gerçekleşen
PG-1.7.1	Kalite Kültürünü Yaygınlaştırma Amacıyla Kurumunuzca Düzenlenen Faaliyet (Toplantı, Çalıştay, Anket vb.) Sayısı	-	4	4
PG-1.7.2	Kurumun İç Paydaşları ile Kalite Süreçleri Kapsamında Gerçekleştirdiği Geri Bildirim ve Değerlendirme Toplantılarının Sayısı	-	2	3
PG-1.7.3	Kurumun Dış Paydaşları ile Kalite Süreçleri Kapsamında Gerçekleştirdiği Geribildirim ve Değerlendirme Toplantılarının Sayısı	-	1	1

Stratejik Plan Hedef 1.7 kapsamındaki faaliyetlerin gerçekleştirilmesi kapsamında "Kalite Kültürünün yayılabilmesi ve gerçekleştirilebilmesi amacıyla Kalite komisyonu tarafından seminer,

toplantı vb. bilgilendirme yapılması, Programlar içerisinde kalite sürecinin hangi konularla geliştirilebileceğinin belirlenmesi, Belirlenen bu hedeflerin gerçekleşmesinin takibinin yapılması planlanabilir. Sorumlu ve İş birliği yapılacak birim olarak Dekanlık ve Bölümler belirlenmiştir. Hedefin 1.7 'in gerçekleşme oranı her eğitim-öğretim yılı sonunda hesaplanacaktır.

### **Birime Ait Belgeler:**

[Mühendislik Fakültesi Stratejik Planı](#)

[Mühendislik Fakültesi Web Sitesi](#)

[Mühendislik Fakültesi Kalite Güvence Sistemi Web Sitesi](#)

[Toros Üniversitesi Duyuruları](#)

[Mühendislik Fakültesi Duyuruları](#)

[Mühendislik Fakültesi Danışma Kurulu Üyeleri ve Kararları](#)

[Elektrik-Elektronik Mühendisliği Bölüm Danışma Kurulu](#)

[Endüstri Mühendisliği Bölümü Danışma Kurulu](#)

[İnşaat Mühendisliği Bölümü Danışma Kurulu](#)

[Yazılım Mühendisliği Bölümü Danışma Kurulu](#)

[2022 BİDR Belgeleri](#)

### **A.4.1. İç ve dış paydaş katılımı**

İç ve dış paydaşların karar alma, yönetim ve iyileştirme süreçlerine katılım mekanizmaları tanımlanmıştır. Gerçekleşen katılımın etkinliği, kurumsallığı ve sürekliliği irdelenmektedir. Uygulama örnekleri, iç kalite güvencesi sisteminde özellikle öğrenci ve dış paydaş katılımı ve etkinliği mevcuttur. Sonuçlar değerlendirilmekte ve bağlı iyileştirmeler gerçekleştirilmektedir.

### **A.4.2. Öğrenci geri bildirimleri**

Öğrenci Bilgi Sistemi (OBS) aracılığıyla sistemik olarak akademik eğitim programının ve öğretim elemanlarının değerlendirilmesine yönelik öğrencilerimiz anket formu doldurmaktadır. Böylece öğrenciler, aldıkları eğitimi ve dersi veren öğretim elemanlarını değerlendirme fırsatını bulmaktadırlar. Bu anketlerden elde edilen çıktılar, akademik eğitim programının iyileştirilmesi amacıyla değerlendirilmekte ve programı ileriye götürmeye yönelik olarak tartışılmaktadır.

Dersin eğitim-öğretim amaçlarına ulaşmasının ölçülmesi ve gözden geçirme faaliyetleri kapsamında 2020-2021 eğitim öğretim yılında birinci sınıflara "[Ders Değerlendirme Raporu](#)" ve "[Ders Anket Formu](#)" uygulanmıştır. Ders Anket Formu ve Ders Değerlendirme Raporları 2021-2022 Eğitim-Öğretim Yılı Güz Yarıyılında da uygulanmakta olup Bahar yarıyılında da uygulanması planlanmıştır.

Bu anket ve raporda, dersi veren öğretim elemanlarının değerlendirilmesi, programların eğitim-öğretim amaçlarına ulaşması, müfredatın öğrencilerin ve toplumun ihtiyaçlarına cevap verip vermediği, ders ve öğrenme çıktıları ile AKTS yüklerinin hesaplanmasına yönelik izleme, değerlendirme ve iyileştirme yapılması hedeflenmiştir

Her yıl düzenli olarak yukarıda belirtilen ders müfredatlarının güncelleştirilmesinin yanında bölüm bazında müfredatın başarıya ulaşip ulaşılmadığının izlenmesi ve değerlendirilmesi amacı ile mezunlar, mezun çalıştıran işverenlere yönelik değerlendirme anketleri yapılmaktadır. Diğer taraftan, öğrencilerin ilk kayıt yılından başlamak üzere azami öğrenim sürelerinde mezun olma düzeyleri ve mezuniyet başarı düzeyleri ile mezun öğrencilerin istihdam oranları izlenerek değerlendirmeler yapılmaktadır.

Değerlendirme sonuçları Toros Üniversitesi Kalite Koordinatörlüğüne bağlı Eğitim-Öğretim alt komisyonunda görüşülmekte, tartışılmakta ve programın güncelleştirilmesi ve iyileştirilmesi için kullanılmaktadır. Değerlendirme sonuçları, ders müfredatlarında yapılan iyileştirmeler ve yeni programların tasarımında karar süreçlerine ilişkin iyileştirmeye yönelik birçok uygulama yapılmıştır. Geri bildirimler sonucunda programlarda yapılan güncellemeler Bologna Bilgi paketine yansıtılarak paydaş görüşlerine sunulmuştur.

Program yeterliliklerine ulaşılmadığının tespiti halinde bölüm başkanı, sorumlu öğretim üyesi ve dekan tarafından gerekli iyileştirmelerin yapılması sağlanmaktadır.

Yapılan iyileştirmeler ve değişiklikler ders programlarına yansıtılarak web sayfamızda [Bologna Bilgi Paketi'nde](#) yayımlanarak tüm paydaşlar bilgilendirmektedir.

Birimde programların tercih edilme oranları iç kayıt sistemleri ile izlenmekte, uygun önlemlerle iyileştirmeler ve tanıtım etkinlikleri yapılmaktadır. Akredite edilmiş bölüm bulunmamakta olup tüm bölümlerden akreditasyon için çalışma başlatmaları istenilmiş ve bölümlerde çalışmalara başlanmıştır. Akreditasyonla ilgili 2022-2026 hedefleri alttaki tabloda verilmiştir.

*Tablo 8 Hedef 1.3 Fakültenin Akreditasyon İçin Uygun Hale Gelmesi Performans göstergeleri*

<b>HEDEF-1.3</b>	<b>Fakültenin Akreditasyon İçin Uygun Hale Gelmesi</b>	2021 Gerçekleşen	2022-2026 Hedef	2022-2026 Gerçekleşen
PG-1.3.1	YKS Yükseköğretim Programları ve Kontenjanları Kılavuzunda akredite olduğu belirtilen lisans programı sayısı	0	4	0

PG-1.3.2	Akran değerlendirilmesi yapılan program sayısı (Akredite olmayan Programlar arasında)	-	4	0
PG-1.3.3	Akredite edilmiş test/analiz laboratuvar sayısı	-	2	0

Stratejik plan Hedef 1.3 Fakültenin Akreditasyon İçin Uygun Hale Gelmesi ilgili performans göstergeleri yukarıdaki tabloda verilmiştir. 2026 yılı sonunda *YKS Yükseköğretim Programları ve Kontenjanları Kılavuzunda akredite olduğu belirtilen lisans programı sayısı 4, Akran değerlendirilmesi yapılan program sayısı 4 ve Akredite edilmiş test/analiz laboratuvar sayısı 2* olarak belirlenmiştir.

Mühendislik Fakültesi 2022-2026 Stratejik Planında Hedef 3.10. kapsamında “*Öğrencilerin Kayıtlı Oldukları Programdan Memnuniyet Oranının Arttırılması*” belirlenmiş olup 2022 yılı için hedef %75 olarak belirlenmiştir.

Tablo 9 Öğrencilerin Kayıtlı Oldukları Programdan Memnuniyet Oranının Arttırılması

HEDEF-3.10	Öğrencilerin Kayıtlı Oldukları Programdan Memnuniyet Oranının Arttırılması	2021 Gerçekleşen	2022 Hedef	2022 Gerçekleşen
PG-3.10.1	Öğrencilerin Kayıtlı Oldukları Programdan Memnuniyet Oranı (% Olarak)	-	75	62

## Belgeler:

[Bologna Ders Bilgi Paketleri](#)

[Ders Değerlendirme Raporu \(2020-2021\)](#)

[Ders Anket Formu](#)

[2022 BİDR Belgeleri](#)

### **A.4.3. Mezun ilişkileri yönetimi**

Mezunların işe yerleşme, eğitime devam, gelir düzeyi, işveren/ mezun memnuniyeti gibi istihdam bilgileri sistematik ve kapsamlı olarak toplanmakta, değerlendirilmekte, kurum gelişme stratejilerinde kullanılmaktadır.

Paydaşlar, fakültemizin faaliyetlerinden doğrudan veya dolaylı olarak etkilenen veya gerçekleştirdikleri faaliyetlerle üniversitemizi etkileyen kişi, grup veya kurumlardır. Toros Üniversitesinin stratejik paydaşları ile paralel olarak Fakülte paydaşları da benzerlik göstermektedir. Akademik personel, idari personel ve öğrenciler 1. Derece iç paydaşlar iken, mezunlar ve danışma kurulları 2. Derece iç paydaşlardır. YÖK, MEB, TÜBİTAK, aday öğrenciler,

diğer üniversiteler ve yerel işveren kuruluşları 1. Derece dış paydaşlar iken ÖSYM, diğer bilimsel kurum/kuruluşlar ve yerel yönetimler 2. Derece dış paydaşlardır. Stratejik planda bu paydaşlar detaylı olarak belirtilmiştir.

Temel olarak kalite yönetim süreci PUKÖ (Planlama, Uygulama, Kontrol ve Önlem alma) döngüsünü esas alınarak tasarlanmıştır. Planlama aşamasında; temel olarak sürecin nasıl olması gerektiğine ilişkin hedefler ve faaliyet planı ortaya konulmaktadır. Uygulama aşamasında; bu hedeflerin gerçekleştirilmesi ve izlenmesi gerçekleştirilmektedir. Kontrol aşamasında; hedeflere ilişkin sorunlar ve sapmalar var ise tespit edilmektedir. Önlem alma aşamasında; var olan problemleri düzeltici/önleyici faaliyetler belirlenerek ortadan kaldırılmaya çalışılmaktadır. Örneğin; ders iş yükü değerlendirme anketleri sürecinde ilk olarak anket içeriği ve tasarımı planlanmakta ve hedefler ortaya konmaktadır. İkinci aşamada öğrencilere uygulanmaktadır. Üçüncü aşamada anket verileri vasıtasıyla planlanan ve gerçekleşen hedef/kazanımlar karşılaştırılarak sorun ve sapmalar ortaya konmaktadır.

Fakültemiz kalite kültürünün yaygınlaşması ve uygulanması çerçevesinde kurumun kalite politikalarını benimsemektedir. Bu uygulamalar;

- Danışma kurulları,
- Anketler
- BAP
- Staj programları
- Eğiticinin eğitimi programlarıdır.

Kalite çevrimleri konusunda birim yöneticileri tarafından bilgilendirme toplantıları yapılmakta, stratejik plan, öz değerlendirme raporları, performans göstergelerine ilişkin çıktılar paylaşılmaktadır. Bu etkinlikler doğrultusunda birim yöneticileri kalite çevrimi konusunda farkındalık oluşturmaya çalışmaktadır. Ayrıca Fakültemizde görevli personel kalite ile ilgili çalışmalarda ortak hareket etmekte, çeşitli görevlerle sürece dahil edilmekte ve farkındalıkları sağlanmaktadır. Bu bağlamda oluşturulan komisyonlar Mühendislik Fakültesi [Kalite Güvence Sistemi Alt Komisyonları](#) başlıklı web sayfasında paylaşılmaktadır.

27/09/2016 tarihli ve 5/34 sayılı Üniversite Senato Kararı ile “Toros Üniversitesi Enstitü, Fakülte, Yüksekokul ve Meslek Yüksekokulu Danışma Kurulu Esasları” oluşturulmuş ve yürürlüğe girmiştir. Bu esaslar doğrultusunda, Fakültemizin akademik birimlerince kamu ve özel sektör kuruluşları ile işbirliği yapmak ve sürdürülebilmek amacıyla kendilerine özgü Danışma Kurulları oluşturulmuş ve kurulların çalışma ilkeleri belirlenmiştir. Fakültemiz ve akademik birim bazındaki danışma kurulları aracılığı ile dış paydaş (meslek odaları, mesleki dernekler, diğer üniversiteler vb.) önerileri/görüşleri göz önünde bulundurularak, müfredatları geliştirme çalışmaları yapılmaktadır. Diğer taraftan dış paydaş olarak tüm üniversiteleri kapsayan Dekanlar Konseyi, Bölüm Başkanları Konseyi gibi kurulların önerileri doğrultusunda da iyileştirmeler yapılabilmektedir. 2022 yılı için yapılmış olan [Danışma Kurul Toplantısı Tutanakları](#) fakülte web sayfasında Yazılım Mühendisliği, Elektrik-Elektronik Mühendisliği, Endüstri Mühendisliği ve



İnşaat Mühendisliği bölümlerimizin Bölüm danışma Kurulu Tutanakları da bölümlerimizin web sayfasında yer almaktadır. COVID-19 küresel salgın koşulları sebebiyle halk sağlığına tehdit oluşturmamak ve planlanan süreçlerin devam etmesi adına toplantılar çevrimiçi olarak tasarlanmış ve uygulanmıştır.

İç ve dış paydaş görüşlerine daha çok eğitim süreçleri konusunda başvurulmaktadır. Danışma Kurulları, eğitim-öğretim programlarının tasarımı ve güncellenmesi aşamasında önemli katkı sunmaktadırlar. Programların eğitim amaçlarının belirlenmesinde ve müfredatın tasarımında; programın öğretim elemanları tarafından, programda öğrenim gören öğrenciler hangi özelliklere sahip olmalı sorusuna yanıt bulabilmek amacıyla danışma kurulları toplantıları yapılmaktadır. Bu toplantılarda, programdan mezun olan öğrenci, halen öğrenim gören öğrenci, öğretim elemanları, işveren gibi iç ve dış paydaşların görüşleri alınmaktadır. Ayrıca kamu ve özel sektörün bilgi birikimi ve deneyimlerinin derslerde ya da ayrı olarak öğrencilere aktarılabilmesi için konuk konuşmacı uygulamaları uygulanmaktadır.

Tanıtım günlerinde aday öğrencilerle iletişim ve etkileşim kurmada bir diğer önemli etkinliktir ve Fakültemizce etkin şekilde yürütülmektedir. Tanıtım günleri kapsamında çağrı merkezlerinde ve kayıta görevlendirmeler yapılmıştır.

Fakültemiz iç paydaşlarından olan öğretim üyeleri ile yapılandırılmış bir etkileşimin temin edilebilmesi amacıyla her yıl öğretim üyelerinin katıldığı Akademik Genel Kurullardan eğitim öğretim yılının sonunda, o eğitim öğretim dönemine ait, eğitim-öğretim ve araştırma konuları başta olmak üzere genel konularda bilgi verilerek tartışılmakta ve öneriler alınmaktadır.

Fakülte Danışma Kurulunda hem akademik personel hem idari personel hem sektör temsilcileri hem de mevcut ve mezun öğrenciler yer almaktadır. Bu bağlamda danışma kurullarının farklı bakış açılarını tek platformda sunmak adına bütünleştirici olduğu söylenebilir. Öğrenciler de karar alma süreçlerine katılmaktadır. Danışma kurullarında alınan kararlara ilişkin Fakültemizdeki süreçleri iyileştirmeye yönelik adımlar atılmaktadır. Danışma Kurullarında alınan kararların yanı sıra, danışma kurulu kararlarına ait gerçekleştirilen faaliyetler de fakülte web sitesinde paylaşılmaktadır.

2022-2026 Stratejik Planında, Fakültemize ait öğrencilere, akademik ve idari personele yönelik eğitim, yeni öğrenme mekanları oluşturulması, yurt içi/yurt dışı değişim programları, kütüphane imkanları, staj yerleri, tanıtım faaliyetleri, sosyal gelişim faaliyetleri, laboratuvar ve araştırma bütçesi, proje ve yayın faaliyetleri, cihaz envanterinin geliştirilmesi vb. performans göstergeleri belirlenmiştir ve kalite güvencesi süreci kapsamında, söz konusu göstergelerin yıl bazında düzenli olarak kontrolü ile gelişme/gerileme durumunun güncel şekilde takip edilmesi sağlanmaktadır. Bu kapsamda sağlanması amaçlanan iç kontrol ve iç kalite denetim sistemi, iç kalite güvence sisteminin tesisi için bir araç olarak kabul edilmektedir. Toros Üniversitesi Kalite Koordinatörlüğü birimi Toros Üniversitesi web sayfasında [Kalite Koordinatörlüğü](#) sekmesi altında geçmişten günümüze tüm raporları, politikalar ve stratejileri, alt birimleri, çalışma grupları ve alt komisyonları, mevzuat, takip edilmesi gereken formlar gibi hususlar sunulmaktadır.

Üniversitemizin [Mezun Bilgi Sistemi](#) bulunmakta ve devamlı olarak bilgi güncellemesi yapılmaktadır. Mezun bilgi sistemine mezunlarımızın ulaşabilmesi için çeşitli yollar ile duyurular yapılmaktadır. Mezun öğrenciler, Fakülte Danışma Kurulunda yer almakta ve böylece geri bildirimler etkin şekilde alınabilmektedir. Ayrıca mevcut öğrenciler ile mezun öğrencilerin etkileşimini artıran ve mezun öğrencilerin deneyimlerini aktarmalarına olanak sağlayan toplantı vb. platformlar düzenlenmektedir.

Yine ayrıca mezunlarımız Toros Üniversitesi Mezunlar Derneği (TORMED) aracılığı ile takip edilmekte, mezuniyetten sonra iş bulmaları için geçen süre, işe başlangıç pozisyonları, çalışma hayatındaki karşılaştıkları güçlükler vb. unsurlar değerlendirilmeye çalışılmaktadır. Mezunlar arasından iş hayatına ve lisansüstü öğrenime yönelenlerin oranları belirlenerek irdelenmektedir.

Öğrenciler karar alma süreçlerine katılmaktadır. Gerek Fakülte gerekse Bölüm Danışma Kurulunda her bölümden bir mezun öğrenci, bir halihazırda öğrenime devam eden öğrenci bulunmaktadır. Bu öğrencilerin bölüm ve fakülte ile ilgili alınan kararlarda görüşlerine yer verilmekte ve danışma kurulu raporlarında belirtilmektedir. Ayrıca, Üniversitemizde sürdürülen öğrenci danışmanlık hizmeti sayesinde öğretim elemanları öğrencilerle sürekli iletişim halinde bulunmaktadır. Öğrencilerden gelen talepler ile öğretim elemanlarının bölümlerle ilgili görüşleri bölüm ve birim kurullarında değerlendirilmektedir. Bu sayede öğrencilerin ve öğretim elemanlarının görüşleri dikkate alınmakta ve üniversitemizin stratejik planında iyileştirmeler yapılmaktadır.

Fakülte Kurulu ve Fakülte Yönetim Kurulunda bir öğrenci temsilcisi öğrencilerle ilgili konularda toplantılara katılmaktadır. Ayrıca hem danışma kurullarında hem de kalite komisyonunda öğrenci temsilcileri bulunmaktadır. Dolayısı ile öğrenciler karar alma süreçlerine aktif olarak katılmaktadır. Öğrencilerin sınav sonucuna itiraz ve benzeri konularda da başvurularına kolaylık sağlayabilmek için Fakülte web sayfasındaki “Formlar” sekmesinde öğrencilere örnek formlar yayınlanmaktadır. Öğrenciler ayrıca her ders için değerlendirme anketleri doldurarak ders/program tasarım sürecine katılmaktadır. Ayrıca Üniversitemiz memnuniyet ve öneri kutuları aracılığı ile öğrencilerin geri bildirimlerini almaktadır.

Mühendislik Fakültesinin kalite sürecini iyileştirmek için TSE belgesi veren Kurum ve Kuruluşlarla Ortak Çalışmaların Sürdürülmesine ilişkin hedef ve performans göstergeleri aşağıdadır.

Tablo 1: TSE belgesi veren Kurum ve Kuruluşlarla Ortak Çalışmaların Sürdürülmesi

HEDEF-1.5	TSE belgesi veren Kurum ve Kuruluşlarla Ortak Çalışmaların Sürdürülmesi	2021 Gerçekleşen	2022-2026 Hedef	2022-2026 Gerçekleşen
PG-1.5.1	TSE veya diğer yetkili kurum/kuruluşlardan alınan belge sayısı	0	3	0

Stratejik Plan Hedef 1.5 kapsamındaki faaliyetlerin gerçekleştirilmesi ve iyileştirilmesi için Eğitim Öğretim yılı süresince her dönem dış ilişkiler şubesinin de desteğiyle öğrencilerin bu konu hakkında bilgilendirilmesi planlanabilir. Sorumlu ve İş birliği yapılacak birim olarak Dekanlık ve Bölümler belirlenmiştir. Hedefin 1.5 'in gerçekleşme oranı her eğitim-öğretim yılı sonunda hesaplanacaktır.

Mühendislik Fakültesinin kalite sürecini gerçekleştirmek için belirlemiş olduğu hedeflere ulaşması ve izlenmesi için belirlenmiş performans göstergeleri aşağıdaki tablodadır.

Tablo 2: Mühendislik Fakültesinin Kalite Sürecini Gerçekleştirmek için Belirlemiş Olduğu Hedeflere Ulaşmasını Sağlamak

HEDEF-1.7	Mühendislik Fakültesinin Kalite Sürecini Gerçekleştirmek için Belirlemiş Olduğu Hedeflere Ulaşmasını Sağlamak	2021 Gerçekleşen	2022 Hedef	2022 Gerçekleşen
PG-1.7.1	Kalite Kültürünü Yaygınlaştırma Amacıyla Kurumunuzca Düzenlenen Faaliyet (Toplantı, Çalıştay, Anket vb.) Sayısı	-	4	4
PG-1.7.2	Kurumun İç Paydaşları ile Kalite Süreçleri Kapsamında Gerçekleştirdiği Geri Bildirim ve Değerlendirme Toplantılarının Sayısı	-	2	3
PG-1.7.3	Kurumun Dış Paydaşları ile Kalite Süreçleri Kapsamında Gerçekleştirdiği Geribildirim ve Değerlendirme Toplantılarının Sayısı	-	1	1

Stratejik Plan Hedef 1.7 kapsamındaki faaliyetlerin gerçekleştirilmesi kapsamında "Kalite Kültürünün yayılabilmesi ve gerçekleştirilebilmesi amacıyla Kalite komisyonu tarafından seminer, toplantı vb. bilgilendirme yapılması, Programlar içerisinde kalite sürecinin hangi konularla geliştirilebileceğinin belirlenmesi, Belirlenen bu hedeflerin gerçekleşmesinin takibinin yapılması planlanabilir. Sorumlu ve İş birliği yapılacak birim olarak Dekanlık ve Bölümler belirlenmiştir. Hedefin 1.7 'in gerçekleşme oranı her eğitim-öğretim yılı sonunda hesaplanacaktır.

#### **Birime Ait Belgeler:**

[Mühendislik Fakültesi Stratejik Planı](#)

[Mühendislik Fakültesi Web Sitesi](#)

[Mühendislik Fakültesi Kalite Güvence Sistemi Web Sitesi](#)

[Toros Üniversitesi Duyuruları](#)

[Mühendislik Fakültesi Duyuruları](#)

[Mühendislik Fakültesi Danışma Kurulu Üyeleri ve Kararları](#)

[Elektrik-Elektronik Mühendisliği Bölüm Danışma Kurulu](#)

[Endüstri Mühendisliği Bölümü Danışma Kurulu](#)

[İnşaat Mühendisliği Bölümü Danışma Kurulu](#)

[Yazılım Mühendisliği Bölümü Danışma Kurulu](#)

[2022 BİDR Belgeleri](#)

## A.5. Uluslararasılaşma

### A.5.1. Uluslararasılaşma Politikası ve Performansı

Fakültemizin misyonu, “Eğitim, araştırma-geliştirme, yenilikçilik, girişimcilik faaliyetlerinde bulunmak ve bu sayede topluma hizmet ederek, insani değerlerin ve insan yaşamının iyileştirilmesine ve ülkemizin kalkınmasına ve gelişmesine katkı sağlamaktır. Fakültemizin vizyonu ise, Üniversitemizin “geleceğin tasarımına katkıda bulunan, uluslararası düzeyde tanınmış bir üniversite” olma hedefi doğrultusunda faaliyet göstermektir. Fakültemiz, bu amaca ulaşmak için; gelecek 10 yıl içinde, öğrenim verdiği alanların bir çoğunda, bilimsel araştırma, yayın ve öğrenim kalitesi ile, Türkiye’nin önde gelen vakıf üniversitelerinin Mühendislik Fakülteleri arasına girmeyi hedeflemiştir. Fakültemiz Stratejik Planı’nda yer alan misyon, vizyon ve hedefleri Fakültemizin duruşunu, önceliğini ve tercihlerini yansıtmakta ve Fakültemiz bu değerler ışığında faaliyetlerini yürütmektedir.

Fakültemizin 2022-2026 Stratejik Planında temel amaçlardan biri olan ve ikinci amaç başlığı altında değerlendirilen “Uluslararasılaşma Düzeyini Artırmak” amacının altına sıralanmış olan anahtar performans göstergelerinin dikkate alınmasına karar verilmiştir. Bu çerçevede 2021 yılına ilişkin yürütülmekte olan tüm süreçler bu amaç doğrultusunda belirlenmiş olan 7(yedi) performans göstergesi perspektifinden değerlendirilmiştir. Bu performans göstergelerinin izlenmesi her yıl yapılmaktadır. Bu performans değerlerinin iyileştirilmesinde fakültemiz bünyesindeki tüm bölümler sorumlu tutulmuştur. Ayrıca Fakültede ve her bölümde Erasmus Birim Sorumlusu bulunmaktadır. Erasmus sorumlularının listesi fakültenin web sitesinde paydaşlara duyurulmuştur. Fakültemizin Uluslararasılaşma politikası kapsamında 2021 ve 2022 yılında gerçekleşen faaliyetler ve 2022 hedefleri aşağıdaki tabloda verilmiştir.

Tablo 3: Uluslararasılaşma faaliyetleri için belirlenen hedefler ve performans göstergeleri

HEDEF-2.1	Mühendislik Fakültesinde Öğrenci Değişim Programında Bulunan Öğrenci Sayısını Arttırmak	2021 Gerçekleşen	2022 Hedef	2022 Gerçekleşen
PG-2.1.1	Öğrenci Değişim Programları ile Gelen Öğrenci Sayısı	1	5	0
PG-2.1.2	Öğrenci Değişim Programları ile Giden Öğrenci Sayısı	20	25	2021-2022 Bahar YY=9 2022-2023 Güz YY=13 Toplam=22

<b>HEDEF-2.2</b>	<b>Mühendislik Fakültesindeki Öğretim Elemanı Değişim Programında Bulunan Öğretim Elemanı Sayısını Arttırmak</b>	<b>2021 Gerçekleşen</b>	<b>2022 Hedef</b>	<b>2022 Gerçekleşen</b>
PG-2.2.1	Öğretim Elemanı Değişim Programları ile Gelen Öğretim Elemanı Sayısı	0	1	0
PG-2.2.2	Öğretim Elemanı Değişim Programları ile Giden Öğretim Elemanı Sayısı	0	1	0
<b>HEDEF-2.3</b>	<b>İşbirliği Yapılan Uluslararası Üniversite Sayısının Artırılması</b>	<b>2021 Gerçekleşen</b>	<b>2022 Hedef</b>	<b>2022 Gerçekleşen</b>
PG-2.3.1	İş birliği yapılan uluslararası üniversite sayısı	7	7+4	14
<b>HEDEF-2.4</b>	<b>Yurt Dışında Bulunan Üniversite, Kurum ve Kuruluşlarla Ortak Yürütülen Proje Sayısını Arttırmak</b>	<b>2021 Gerçekleşen</b>	<b>2022 Hedef</b>	<b>2022 Gerçekleşen</b>
PG-2.4.1	Yurt dışındaki üniversiteler veya kurum ve kuruluşlar ile ortak yürütülen proje sayısı	0	0	0
<b>HEDEF-2.5</b>	<b>Yabancı Uyruklu Öğrenci Sayısının Oranının Artırılması</b>	<b>2021 Gerçekleşen</b>	<b>2022 Hedef</b>	<b>2022 Gerçekleşen</b>
PG-2.5.1	Yabancı Uyruklu öğrenci sayısı	43	50	73
PG-2.5.2	Yabancı Uyruklu öğrenci sayısı/toplam öğrenci sayısı	0,1	0,12	73/420=0,17
<b>HEDEF-2.6</b>	<b>Yabancı Uyruklu Öğretim Elemanı Sayısının Oranının Artırılması</b>	<b>2021 Gerçekleşen</b>	<b>2022 Hedef</b>	<b>2022 Gerçekleşen</b>
PG-2.6.1	Yabancı Uyruklu öğretim elemanı sayısı	2	3	2
PG-2.6.2	Yabancı Uyruklu öğretim elemanı sayısı/toplam öğretim elemanı sayısı	0,07	0,10	2/29=0,07

Stratejik Plan Hedef 2.1 kapsamındaki faaliyetlerin gerçekleştirilmesi ve iyileştirilmesi için Eğitim Öğretim yılı süresince her dönem dış ilişkiler şubesinin de desteğiyle öğrencilerin bu konu hakkında bilgilendirilmesi planlanmaktadır. Sorumlu ve İş birliği yapılacak birim olarak Dış İlişkiler Şube Müdürlüğü belirlenmiştir. Hedefin 2.1'in gerçekleşme oranı her eğitim-öğretim yılı sonunda hesaplanacaktır.

Stratejik Plan Hedef 2.2 kapsamındaki faaliyetlerin gerçekleştirilmesi ve iyileştirilmesi için Dış İlişkiler Şube Müdürlüğü tarafından öğretim elemanlarının süreç işleyişi hususunda bilgilendirilerek yönlendirilmesi planlanmaktadır, ayrıca Yurt dışında bulunan üniversiteler ile işbirliği içinde dış ilişkiler desteğiyle akademik projeler yürütülmeye çalışılması da planlanmaktadır. Sorumlu ve İş birliği yapılacak birim olarak Dış İlişkiler Şube Müdürlüğü belirlenmiştir. Hedefin 2.2'in gerçekleşme oranı her eğitim-öğretim yılı sonunda hesaplanacaktır.

Stratejik Plan Hedef 2.3 kapsamındaki faaliyetlerin gerçekleştirilmesi ve iyileştirilmesi için Dış ilişkiler Şube Müdürlüğü tarafından üniversitemizin tanıtılması, işbirliği protokollerinin oluşturulması planlanmaktadır. Sorumlu ve İş birliği yapılacak birim olarak Dış İlişkiler Şube Müdürlüğü belirlenmiştir. Hedefin 2.3'in gerçekleşme oranı her eğitim-öğretim yılı sonunda hesaplanacaktır.

Stratejik Plan Hedef 2.4 kapsamındaki faaliyetlerin gerçekleştirilmesi ve iyileştirilmesi için Projelerin belirlenerek maliyet çalışmaları yapılması ve burs destekli projelerin arařtırmalarının yapılması planlanmaktadır, yenilikçi proje seçiminde gerekli arařtırmaların yapılması planlanmaktadır. Sorumlu ve İş birliđi yapılacak birim olarak Dış İliřkiler Şube Müdürlüğü belirlenmiştir. Hedefin 2.4'in gerçekteşme oranı her eğitim-öđretim yılı sonunda hesaplanacaktır.

Stratejik Plan Hedef 2.5 kapsamındaki faaliyetlerin gerçekleştirilmesi ve iyileştirilmesi için Dış İliřkiler Şube Müdürlüğü tarafından üniversitemizin ve fakültemizin tanıtımlarının sosyal medya ve internet sitesi aracılığıyla kapsamlı bir şekilde gerçekteşirilmesi planlanmaktadır. Sorumlu ve İş birliđi yapılacak birim olarak Dış İliřkiler Şube Müdürlüğü belirlenmiştir. Hedefin 2.5'in gerçekteşme oranı her eğitim-öđretim yılı sonunda hesaplanacaktır.

Stratejik Plan Hedef 2.6 kapsamındaki faaliyetlerin gerçekleştirilmesi ve iyileştirilmesi için Dış İliřkiler Şube Müdürlüğü tarafından üniversitemizin ve fakültemizin tanıtımlarının sosyal medya ve internet sitesi aracılığıyla kapsamlı bir şekilde gerçekteşirilmesi planlanmaktadır. Sorumlu ve İş birliđi yapılacak birim olarak Dış İliřkiler Şube Müdürlüğü belirlenmiştir. Hedefin 2.6'in gerçekteşme oranı her eğitim-öđretim yılı sonunda hesaplanacaktır.

## **B. EĐİTİM- ÖĐRETİM**

### **B.1. Programların Tasarımı ve Onayı**

Fakültemiz; kendi konusunda iyi yetiřmiş, mezun olduđunda elinden iş gelen, mesleđinin gerektirdiđi fen ve matematik, mühendislik bilimleri ve kendi mühendislik alanının bilgilerine hâkim, problemlere yalnız teknik açıdan deđil, sosyal, çevresel ve ekonomik açıdan bakan, takım çalışmasına yatkın, İngilizceye hâkim, iletişim becerileri yüksek, meslek etiđine bađlı, dünya vatandaşı mühendisler yetiřtirmeyi hedeflemektedir.

#### **B.1.1. Programların tasarımı ve onayı**

Üniversitemiz akademik birimlerine bađlı yeni bölüm/programların tasarımı ve onayı ile ilgili aşamalar 2018 ve 2019 KİDR'de detaylı olarak verilmiştir. Yeni tasarlanan ve onaylanan bölüm/programların yanında, eğitim-öđretim yapılan tüm bölüm/programların hedeflenen öğrenme çıktıları da dâhil olmak üzere, amaçlarına uygun olarak tasarlanmaktadır. Programın sonucu olan yeterlilikler, programa uygun seviyedeki Türkiye Yükseköđretim Yeterlilikleri Çerçevesini (TYYÇ) de kapsayacak şekilde tanımlamalar [Bologna Bilgi Paketi'nde](#) yer almakta web sitesinde paydařlara duyurulmaktadır.

Bölümlerin eğitim amaçlarının belirlenmesinde iç paydařlar (akademik ve idari çalışanlar, öğrenciler) ve dış paydařlardan (işverenler, mezunlar, meslek örgütleri) alınan önerilerden yararlanılmaktadır. Bir sonraki akademik yılın müfredat planı ve içeriđi her yıl düzenli olarak her

bölümün kendi oluşturduğu kurullarda gözden geçirilmekte ve yenilenmektedir. Danışma Kurulları tarafından ilgili bölümün eğitim-öğretim, araştırma ve toplumsal katkıya yönelik kararlar her yıl Danışma Kurulu Raporu halinde web sitesinde paydaşlara duyurulmaktadır. Ayrıca, öğrenciler tarafından yapılan ders iş yükü ve değerlendirme anketleri, Akademik Genel Kurullar vb. etkinliklerden alınan sonuçlar da bölüm başkanlarına iletilerek programlarda öz değerlendirme yapılması sağlanmaktadır.

Tablo 4: Mühendislik Fakültesindeki Programların Öz Değerlendirme Yapmasını Sağlamak

HEDEF-1.4	Mühendislik Fakültesindeki Programların Öz Değerlendirme Yapmasını Sağlamak	2021 Gerçekleşen	2022 Gerçekleşen	2022-2026 Hedef
PG-1.4.1	Öz değerlendirme yapılan program sayısı	-	0	4

2022-2026 yılları sonunda öz değerlendirme yapılan program sayısı 4' e ulaşması planlanmaktadır.

Yeni tasarlanan ve onaylanan bölüm/programların yanında, eğitim-öğretim yapılan tüm bölüm/programların hedeflenen öğrenme çıktıları da dahil olmak üzere, amaçlarına uygun olarak tasarlanmaktadır. Programın sonucu olan yeterlilikler, programa uygun seviyedeki Türkiye Yükseköğretim Yeterlilikleri Çerçevesini (TYYÇ) de kapsayacak şekilde tanımlamalar [Bologna Bilgi Paketinde](#) yer almakta web sitesinde paydaşlara duyurulmaktadır.

Programların eğitim amaçları ve kazanımları kamuoyuna açık bir şekilde web sayfamızdan ve [Bologna Bilgi Paketi](#) aracılığı ile ilan edilmektedir.

Teorik derslerinin yanı sıra uygulama becerilerinin artırılması amacı ile iş yerinde uygulama öğrenci odaklı öğrenme ve kariyer planlama olarak da değerlendirilmektedir. Önceki yıllardan edinilen tecrübeler göstermektedir ki öğrencilerin uygulama yaptıkları işyerinde işe girmeleri kolaylaşmaktadır. Danışma Kurullarının önerileri doğrultusunda iş yeri uygulama saatleri arttırılmıştır. Bu amaçla "[Toros Üniversitesi Sanayi/Sektör İş birliği Merkezi, TORSİM](#)" web tabanlı portal tarafından öğrenci sanayi/sektör eşleştirmeleri yapılmaktadır. Uygulamalı Eğitim (İntörn) derslerinin başarı düzeylerinin belirlenmesinde sanayi/sektör tarafından belirlenen temsilci veya sorumluların değerlendirmeleri de dikkate alınmaktadır.

Uygulamalı eğitim, Fakülte Staj Yönergesi ve Uygulama Eğitim Derslerinin Usul ve Esasları ile düzenlenmektedir. Fakülte Staj Komisyonu, bölümlerin staj uygulamalarında koordinasyonun sağlanması amacıyla Dekan tarafından görevlendirilecek bir Dekan yardımcısının başkanlığında, bölümlerin staj komisyonu başkanlarından oluşmaktadır. Ayrıca Fakülte web sayfasında [Staj Bilgileri](#) başlığı altında tüm ilgili yönerge/form/iş akış şeması vb. bilgi/belgeler bulunmaktadır.

Öğrencilere eğitim-öğretim, bilimsel ve kültürel etkinlikler gibi birçok faaliyet kapsamında her yıl geleneksel olarak düzenlenen "Bilimsel Kültürel ve Sportif Etkinlikler" adı altında tüm topluluklar çok sayıda faaliyet düzenlemektedir. Ayrıca bu etkinlikler dışında da birçok bilimsel,

kültürel ve sportif etkinlikler yapılmaktadır. Bu yıl Covid-19 Pandemisi sebebiyle söz konusu etkinlikler gerçekleştirilememiştir.

Üniversitemiz 45 Evler kampüsünde Merkez Kütüphane ve diğer kampüslerde ise okuma salonları bulunmaktadır. Merkez Kütüphane' de sesli ve sessiz alanlar ile engelsiz çalışma odası mevcuttur. Öğrencilerin eğitim-öğretim ve araştırma amacıyla Merkez Kütüphanesi'nde gerekli erişilebilen basılı ve elektronik kaynaklar bulunmaktadır. Lisans düzeyinde öğrenci araştırmalarını desteklemek amacıyla Kuluçka Merkezi oluşturulmuş olup bu kapsamda sunulan hizmetler ile öğrenciler tarafından geliştirilen projeler Kuluçka Merkezi Raporunda yer almaktadır.

Ayrıca fakültemiz bölümlerinin 4. sınıf öğrencileri bir dönem boyunca, bir danışman gözetiminde bitirme/mezuniyet projesi dersini almakta ve bu projeler kapsamında çalışmalar yaparak araştırmanın nasıl planlandığını ve nasıl proje haline dönüştürüldüğünü öğrenmektedir. Projelerin jüri önünde sözlü ve yazılı olarak sunma deneyimi kazanmaktadır.

Uygulamalı staj eğitimlerinin yanı sıra “Profesyonel Mühendislik Gelişimi”, “Yalın Üretim” ve benzeri dersler verilmektedir. Ayrıca çeşitli eğitimler ve programlar ile öğrencilerin araştırma yetkinlikleri geliştirilmektedir. Bu yıl Covid-19 Pandemisi sebebiyle söz konusu etkinlikler gerçekleştirilememiştir.

Müfredatımız bölüm danışma kurulları düzenlenerek ders içerikleri düzenli olarak iyileştirilip geliştirilmektedir. 2022-2026 stratejik planı hedefleri ve performans göstergeleri aşağıdaki tablodadır.

Tablo 5 Ders müfredatının izlenmesi ve güncellenmesine ilişkin stratejik hedefler ve performans göstergeleri

<b>HEDEF-3.1</b>	<b>Bölümlerde sunulan seçmeli ders oranını artırmak</b>	<b>2021 Gerçekleşen</b>	<b>2022 Gerçekleşen</b>	<b>2022 Hedef</b>
PG-3.1.1	Öğrencilerin kayıtlı oldukları program dışındaki diğer programlardan alabildikleri ders oranı	%10	%9	%15
PG-3.1.2	Öğrencilerin kayıtlı oldukları programdaki seçmeli derslerin alabilecekleri ders oranı	%33	%35	%35
<b>HEDEF-3.2</b>	<b>Yenilik, inovasyon, girişim ve teknoloji odaklı ders sayısını arttırmak</b>	<b>2021 Gerçekleşen</b>	<b>2022 Gerçekleşen</b>	<b>2022 Hedef</b>
PG-3.2.1	Yenilik, inovasyon, girişim ve teknoloji odaklı ders sayısı	3	3	3
<b>HEDEF-3.3</b>	<b>Öğrencilerin Uzaktan Eğitimle Aldıkları Ders Sayısı Oranın Belirlenmesi</b>	<b>2021 Gerçekleşen</b>	<b>2022 Gerçekleşen</b>	<b>2022 Hedef</b>
PG-3.3.1	Öğrencilerin uzaktan eğitimle aldıkları ders sayısı /toplam ders sayısı	%23	%24	%25

Tablodan görüleceği üzere *PG. 3.1.1*' in 2021 gerçekleşme oranı %10 dur ve 2022 hedefi %15 dir. *PG. 3.1.2*'in gerçekleşme oranı %33 dur ve 2022 hedefi %35 dir. *PG. 3.2.1*' in Yenilik, inovasyon, girişim ve teknoloji odaklı ders sayısı 3 ve 2022 hedefi 3 tür.

Mühendislik Fakültesi 2022-2026 Stratejik Planı Hedef 4.14 “*Lisansüstü Öğrenim Gören Öğrenci Sayısının Arttırılması*” ilişkin göstergeler aşağıdaki tabloda verilmiştir.



Tablo 6: Lisansüstü Öğrenim Gören Öğrenci Sayısının Arttırılması

HEDE F-4.14	Lisansüstü Öğrenim Gören Öğrenci Sayısının Arttırılması	2021 Gerçekleşen	2022 Gerçekleşen	2022 Hedef
PG-4.14.1	Öğretim üyesi başına tezli yüksek lisans öğrenci sayısı	1	1.65	1,3

Fakültemiz stratejik planında Hedef 4.14' ün gerçekleştirilebilmesi için önerilen faaliyet planları; Mühendislik Fakültesinde üniversite tanıtım faaliyetlerinin artırılması ve tüm mühendislik fakültesi bölümlerinde yüksek lisans ve doktora programlarının açılması için çalışmalar yapılmasıdır.

### **Belgeler:**

[Fakültenin Staj Bilgileri Sayfası](#)

[Toros Üniversitesi Mühendislik Fakültesi Staj Yönergesi](#)

[Bologna Bilgi Paketi](#)

[Mühendislik Fakültesi Uygulamalı Mühendislik Eğitim \(İntörn Mühendislik Dersi\) Esasları](#)

[Mühendislik Fakültesi 2022-2026 Stratejik Planı](#)

[2022 BİDR Belgeleri](#)

### **B.1.2. Programın ders dağılım dengesi ve AKTS**

Fakültemizde, programlarda yer alan derslerin öğrenci iş yüküne dayalı kredi değerleri (AKTS) Bologna çerçevesinde düzenlenmiştir ve web sayfasında yer alan [Bologna](#) bilgi paketinde mevcuttur. Fakültemizin tüm bölümlerinde öğretim programı (müfredat) yapısı zorunlu-seçmeli ders, alan-alan dışı ders dengesi gözetilmekte, kültürel derinlik ve farklı disiplinleri tanıma imkânı verilmektedir. Ders sayısı ve haftalık ders saati öğrencinin akademik olmayan etkinliklere de zaman ayırabileceği şekilde düzenlenmekte ve bu kapsamda geliştirilen ders bilgi paketlerinin amaca uygunluğu ve işlerliği izlenmekte ve gerek öğrenciler için var olan bireysel danışmanlık sistemi gerekse de danışma kurullarında bulunan öğrencilerin görüşleri doğrultusunda ihtiyaç halinde iyileştirme çalışmaları yapılmaktadır.

Dersin eğitim-öğretim amaçlarına ulaşmasının ölçülmesi ve gözden geçirme faaliyetleri kapsamında 2020-2021 eğitim öğretim yılında birinci sınıflara "[Ders Değerlendirme Raporu](#)" ve "[Ders Anket Formu](#)" uygulanmıştır. Ders Anket Formu ve Ders Değerlendirme Raporları 2021-2021 Eğitim-Öğretim Yılı Güz Yarıyılında da uygulanmakta olup Bahar yarıyılında da uygulanması planlanmıştır.

Bu anket ve raporda, dersi veren öğretim elemanlarının değerlendirilmesi, programların eğitim-öğretim amaçlarına ulaşması, müfredatın öğrencilerin ve toplumun ihtiyaçlarına cevap verip vermediği, ders ve öğrenme çıktıları ile AKTS yüklerinin hesaplanmasına yönelik izleme, değerlendirme ve iyileştirme yapılması hedeflenmiştir

Öğrenci iş yükü esaslı kredi transfer sistemi uluslararası hareketlilik programlarında işletilmektedir. Fakültemizin öğrencileri [Erasmus](#) öğrenci değişim programı hareketliliği kapsamında yurt dışına gönderilmektedir. Yurt dışına eğitimine başlamadan önce bölüm kurulu ve Yönetim Kurulu kararı ile ders eşleştirilmesi yapılmaktadır. Öğrenim bittikten sonra da Bölüm Kurulu ve Yönetim Kurulu kararı ile ders muafiyeti yapılır ve Öğrenci Bilgi Sistemi AKTS ile işlenir.

Programlarda öğrencilerin yurt içinde ve yurt dışındaki iş yeri ortamlarında gerçekleşen mesleki uygulama/alan çalışması iş yükleri belirlenmiş (AKTS kredisi) ve programın toplam iş yüküne dâhil edilmiştir.

Mühendislik Fakültesi bünyesinde bulunan Elektrik Elektronik Mühendisliği, İnşaat Mühendisliği ve Yazılım Mühendisliği bölümlerinde Staj 6 AKTS ve Endüstri Mühendisliği bölümünde 5 AKTS olarak toplam iş yüküne dahil edilmiştir. Intern Mühendislik ise 30 AKTS olarak kabul edilmiştir.

Teorik derslerinin yanı sıra uygulama becerilerinin artırılması amacı ile iş yerinde uygulama öğrenci odaklı öğrenme ve kariyer planlama olarak da değerlendirilmektedir. Önceki yıllardan edinilen tecrübeler göstermektedir ki öğrencilerin uygulama yaptıkları işyerinde işe girmeleri kolaylaşmaktadır. Danışma Kurullarının önerileri doğrultusunda iş yeri uygulama saatleri artırılmıştır. Bu amaçla "[Toros Üniversitesi Sanayi/Sektör İş birliği Merkezi, TORSİM](#)" web tabanlı portal tarafından öğrenci sanayi/sektör eşleştirilmeleri yapılmaktadır. Uygulamalı Eğitim (İntörn) derslerinin başarı düzeylerinin belirlenmesinde sanayi/sektör tarafından belirlenen temsilci veya sorumluların değerlendirmeleri de dikkate alınmaktadır.

Uygulamalı eğitim, Fakülte Staj Yönergesi ve Uygulama Eğitim Derslerinin Usul ve Esasları ile düzenlenmektedir. Fakülte Staj Komisyonu, bölümlerin staj uygulamalarında koordinasyonun sağlanması amacıyla Dekan tarafından görevlendirilecek bir Dekan yardımcısının başkanlığında, bölümlerin staj komisyonu başkanlarından oluşmaktadır. Ayrıca Fakülte web sayfasında [Staj Bilgileri](#) başlığı altında tüm ilgili yönerge/form/iş akış şeması vb. bilgi/belgeler bulunmaktadır.

### **Belgeler:**

[Fakültenin Staj Bilgileri Sayfası](#)

[Toros Üniversitesi Mühendislik Fakültesi Staj Yönergesi](#)

[Bologna Bilgi Paketi](#)

[Mühendislik Fakültesi Uygulamalı Mühendislik Eğitim \(İntörn Mühendislik Dersi\) Esasları](#)

## 2022 BİDR Belgeleri

### **B.1.3. Ders kazanımlarının program çıktılarıyla uyumu**

Genel olarak; üniversite bünyesinde faaliyet gösteren tüm bölüm/programlarda okutulan derslerin müfredatları; bilim ve teknolojiye yeni yaklaşımlar, multidisipliner yaklaşım, kültürel ve sosyal derinlikli etkileşimler gibi faktörler göz önünde bulundurularak Bologna Kriterleri, TYYÇ, Alan Yeterlilikleri kapsamında her yıl güncellenmektedir. Ders müfredatlarında güncellemeler hakkında Fakülte ve Bölüm Danışma Kurulları yılda bir kez toplanmakta ve kararlar almaktadırlar. Danışma Kurullarının önerisi ve ilgili birimlerin kurullarının görüşleri doğrultusunda yapılan iyileştirmeler Senato tarafından onaylanmaktadır.

2022-2023 eğitim-öğretim yılında sistemsel sorunların çözülmesinin ardından, Bologna Bilgi Paketi'ne dair süreç sağlıklı şekilde iyileşmeye başlamıştır. Programların eğitim amaçları ve öğrenme çıktılarına ulaşılması Bologna Bilgi Paketi ile güvence altına alınmıştır.

### **B.1.4. Programların izlenmesi ve güncellenmesi**

Program yeterliliklerinin değerlendirilmesi eğitim-öğretim dönemi içinde iç ve dış paydaşlara uygulanan anketler ve gerçekleştirilen toplantılar ile yapılmaktadır. Fakülte olarak toplanılan kurullarda derslerin içerikleri ve güncelliği görüşülerek karar alınmaktadır. Fakültemizdeki bölümler kendi iç dinamikleri çerçevesinde güncellemelerini gerçekleştirmekte ve fakülte kurulunun onayına sunmaktadırlar. Ders içerikleri ile ilgili öğrenci bilgi sistemi yazılımı üzerinden Bologna süreç işlemleri takip edilmektedir.

Genel olarak; üniversite bünyesinde faaliyet gösteren tüm bölüm/programlarda okutulan derslerin müfredatları; bilim ve teknolojiye yeni yaklaşımlar, multidisipliner yaklaşım, kültürel ve sosyal derinlikli etkileşimler gibi faktörler göz önünde bulundurularak Bologna Kriterleri, TYYÇ, Alan Yeterlilikleri kapsamında her yıl güncellenmektedir. Ders müfredatlarında güncellemeler hakkında fakülte ve bölüm danışma kurulları yılda iki kez toplanmakta ve kararlar almaktadırlar. Danışma Kurullarının önerisi ve ilgili birimlerin kurullarının görüşleri doğrultusunda yapılan iyileştirmeler yılda bir kez Senato tarafından onaylanmaktadır.

2022-2023 Eğitim-Öğretim yılında akademik birimlerin Danışma Kurulları ve Üniversite Danışma "Kurulu'nun önerisi çerçevesinde bazı bölüm ve programların ders müfredatlarında ders içeriklerinin yenilenmesi, yeni dersler eklenmesi ve bazı derslerin kaldırılması ile ilgili Senato Kararları yürürlüğe girmiş olup bu değişiklikler Bologna Bilgi Paketi'nde paydaşlar ile paylaşılmıştır. Program çıktılarının izlenmesi ve güncellenmesi Mühendislik Fakültesi 2022-2026 stratejik planında amaç olarak belirlenmiş ve senelik olarak izlenecektir. Aşağıdaki tabloda program bilgilerinin güncellenmesi ile ilgili 2022 hedefi verilmiştir.

Tablo 12 Program Bilgilerinin Güncellenmesi

HEDEF-3.9	Program Bilgilerinin Güncellenmesi	2021 Gerçekleşen	2022 Gerçekleşen	2022 Hedef
PG-3.9.1	Kurumun Web Sayfasından İzlenebilen, Program Bilgi Paketi Tamamlanmış Ön Lisans + Lisans + Yüksek Lisans + Doktora Programı Sayısının Toplam Program Sayısı'na Oranı	1	1	1

Üniversitemizin [Mezun Bilgi Sistemi](#) bulunmaktadır ve devamlı olarak bilgi güncellemesi yapılmaktadır. Mezun bilgi sistemine mezunlarımızın ulaşabilmesi için çeşitli yollar ile duyurular yapılmaktadır. Mezun öğrenciler Fakülte Danışma Kurulu ve Bölüm Danışma Kurullarında yer almakta ve böylece geri bildirimler etkin şekilde alınabilmektedir. Ayrıca mevcut öğrenciler ile mezun öğrencilerin etkileşimini artıran ve mezun öğrencilerin deneyimlerini aktarmalarına olanak sağlayan toplantı vb. platformlar düzenlenmektedir. Mezunların işe yerleşme, eğitime devam, işveren/ mezun memnuniyeti gibi istihdam bilgileri sistematik ve kapsamlı olarak toplanmakta, değerlendirilmekte, kurum gelişme stratejilerinde kullanılmaktadır. Mezun öğrenci temsilcisi, öğretim üyeleri ve sektör temsilcilerinin katılımıyla bölüm danışma kurulları toplantıları yapılmakta ve değerlendirilmesi yapılmaktadır.

#### **Belgeler:**

[Elektrik-Elektronik Mühendisliği Bölümü Bologna Bilgi Paketi](#)

[Endüstri Mühendisliği Bölümü Bologna Bilgi Paketi](#)

[İnşaat Mühendisliği Bölümü Bologna Bilgi Paketi](#)

[Yazılım Mühendisliği Bölümü Bologna Bilgi Paketi](#)

[Fakülte Danışma Kurulu](#)

[Elektrik-Elektronik Mühendisliği Bölüm Danışma Kurulu](#)

[Endüstri Mühendisliği Bölümü Danışma Kurulu](#)

[İnşaat Mühendisliği Bölümü Danışma Kurulu](#)

[Yazılım Mühendisliği Bölümü Danışma Kurulu](#)

[Elektrik Elektronik Mühendisliği Bölümü Mezunları](#)

[Endüstri Mühendisliği Bölümü Mezunları](#)

[Bilgisayar ve Yazılım Mühendisliği Bölümü Mezunları](#)

[Yazılım Mühendisliği Bölümü Mezunları](#)

[İnşaat Mühendisliği Bölümü Mezunları](#)

[2022 BİDR Belgeleri](#)

## B.2. Programların Yürütülmesi (Öğrenci Merkezli Öğrenme, Öğretme ve Değerlendirme)

Fakültemiz bölümlerinde ders anketleri yapılmakta olup anket sorularına ilişkin genel değerlendirme yapılmaktadır. Öğrenci Bilgi Sistemi (OBS) aracılığıyla sistematik olarak akademik eğitim programının ve öğretim elemanlarının değerlendirilmesine yönelik öğrencilerimiz [anket formu](#) doldurmaktadır. Böylece öğrenciler, aldıkları eğitimi ve dersi veren öğretim elemanlarını değerlendirme fırsatını bulmaktadırlar. Bu anketlerden elde edilen çıktılar, akademik eğitim programının iyileştirilmesi amacıyla değerlendirilmekte ve programı ileriye götürmeye yönelik olarak tartışılmaktadır. Öğretmeden öğrenmeye geçiş stratejileri bulunmakta ve uygulamaya yansıtılmaktadır. Özellikle öğrencilerimize ödevler verilerek araştırarak öğrenmeleri teşvik edilmekte ve derse katılımları sağlanmaktadır.

Küresel salgın sürecinde uzaktan eğitim yöntemi ile verilmesi planlanan dersler Mühendislik Fakültesi öğretim elemanlarınca [LMS](#) platformu üzerinden ve senkron olarak seçilmiştir. Bu bağlamda derslerin çoğunluğu canlı öğrenci katılımlı şekilde icra edilmektedir. Bu durumda öğrenciler hem yazılı olarak ekranın sağ altında konumlanmış olan sohbet kutusundan hem de ses paylaşım imkânı tanınarak ders esnasında sesli soruları yöneltmeleri sağlanmaktadır. Bu durumdan bağımsız olarak ayrıca öğrenciler [lms.toros.edu.tr](http://lms.toros.edu.tr) adresinden dersin sekmesinden ilgili öğretim elemanına mesaj gönderebilmektedir. Ayrıca öğrenciler ile kurulan e-posta grupları ve mesaj grupları “sms.toros.edu.tr” vasıtası ile öğrencilerden geri besleme alınabilmektedir. Bu yöntemlerin dışında Toros Üniversitesi web sitesinde yer alan akademik kadro verileri güncellenmiş olup hem web sitesinde hem de [lms.toros.edu.tr](http://lms.toros.edu.tr) ders sekmesinden dersin sorumlu öğretim elemanlarının iletişim bilgileri erişilebilir hale getirilmiştir. Bu sayede öğrencilerin kolaylıkla dersin öğretim elemanına ulaşımı kolaylaştırmak hedeflenmiştir.

Uzaktan eğitim ile verilmesi kararlaştırılan derslere ilişkin ders notlarının düzenlenmesi konusunda dersin sorumlu öğretim elemanları hazırlıklarını yapmışlardır. Bu kapsamda etkileşim düzeyinin, yüz yüze eğitime göre azalmasından kaynaklanan sorunların yaşanmaması adına ve ders içinde kullanılan kaynaklarda telif sorunu yaşamaya mahal vermeyecek şekilde ders notları hazırlanmıştır. Uzaktan eğitim yöntemi ile verilmesi planlanan dersler seçim aşamasında; dersin doğasına da bakılarak dersin öğretim elemanının daha yoğun sorumluluk üstlendiği ve öğrencilerin gerekli haftalarda sunumlar hazırlayarak katılmasının beklendiği teorik ağırlıklı olanların seçimine özen gösterilmiştir. Fakat bireylerin etkileşimi yüz yüze eğitim alternatifine göre çok daha düşük düzeylerde olmaktadır. Buna; öğrencilerin sınıf ortamında olmamasından kaynaklanan mesafe sorununun yanında, kimi öğrencinin internet bağlantı kalitesi, kimi öğrencinin de internete girdiği aygıttan kaynaklanan sorunların neden olduğu değerlendirilmektedir.

Öğrencilerin sınıf içi etkileşim ve not paylaşımı gibi aktivitelerden eksik kalmaması adına “lms.toros.edu.tr” adresi üzerinden ilgili dersin sekmesinde doküman paylaşmak suretiyle ve bazı dersler için oluşturulan mesaj grupları üzerinden öğrencilere ilgili haftanın ders notları

paylaşılmaktadır. Bu sayede öğrencilerin sınıf içi etkileşim düzeyleri yakalanmak hedeflenmektedir.

Öğrencilerin ders içi katılım düzeylerini artırmak ve yüz yüze sınava göre nispeten daha gözetimsiz, bir adet uzaktan sınav ile ölçmemek adına bazı derslerde haftalık ödevler ve dönemlik proje sorumlulukları da öğrencilere özel şekilde ayarlanmaktadır. Bu sayede sorumlu olduğu hafta ders hazırlığı yapan öğrencinin sürece katkı vermesi sağlanmakta ve öğrenci merkezli eğitim sürecine devam edilebilmektedir. Bu durum aynı zamanda ölçme değerlendiriminin zamana yayılmasına imkân tanımaktadır. Böylece sınav günü internet bağlantı sorunu yaşayan, teknik problemlerden sınavı verimli geçmeyen öğrencinin gerçek performansını yansıtması konusunda öğrenci yararına bir uygulama yapılmış olmaktadır.

Ayrıca LMS uzaktan eğitim platformunda, öğrenciler ile paylaşılan dokümanın öğrenciler tarafından erişilme ve indirilme verileri de raporlar ile alınmakta olup öğrencinin derse ilgi ve alaka düzeyine ilişkin de bir görüş oluşturma imkânı sunmaktadır. Öğretim elemanlarınca, öğrencilerin sanal sınıflara ve dokümanlara erişim düzeyleri puanlanmaktadır. Bu yaklaşımı benimseyen her öğretim elemanı Bologna bilgi paketinde ve ders izlencesinde bu yöntemlerin ağırlık düzeyleri ve nasıl ölçüleceği ifade edilmiştir.

Teorik derslerinin yanı sıra uygulama becerilerinin artırılması amacı ile iş yerinde uygulama öğrenci odaklı öğrenme ve kariyer planlama olarak da değerlendirilmektedir. Önceki yıllardan edinilen tecrübeler göstermektedir ki öğrencilerin uygulama yaptıkları iş yerinde işe girmeleri kolaylaşmaktadır. Danışma Kurullarının önerileri doğrultusunda iş yeri uygulama saatleri artırılmıştır. Diğer taraftan, öğrencilerin iş yerlerine yerleştirilmeleri tamamen üniversitemiz tarafından gerçekleştirilmektedir. Bu amaçla "[Toros Üniversitesi Sanayi/Sektör İş birliği Merkezi, TORSİM](#)" web tabanlı portal tarafından öğrenci sanayi/ sektör eşleştirilmeleri yapılmaktadır.

Fakültemiz bölümlerinde verilen eğitimler öğrencinin gelişim düzeylerine ve geri bildirimlerine göre şekillenmektedir. Öğretme-öğrenme yaklaşımı olmakla birlikte öğretimin planlanması yürütülmesi ve değerlendirilmesi ile ilgili tüm işlerde öğrencilerimizin katılımı sağlanmaktadır. Öğrenci merkezli eğitimi benimseyen üniversitemiz akademik personeli de öğrencilerine kendi öğrenmeleri ile ilgili konularda söz hakkı vermekte, kendilerine seçenek sunmakta ve karar süreçlerine etkin olarak katılmaları için gerekli ortamı hazırlamaktadır.

Öğrencilerin genel (alana özgü olmayan) program öğrenme çıktılarını kazanmalarının sağlanması, öğrenci danışmanları, birim ve kurum yönetimi kararları ile yapılmaktadır. Seçmeli dersler, yandal ve çift anadal uygulamaları ile güvence altına alınmaktadır. Çiftanadal ve Yandal programlarındaki kayıtlı öğrenci sayıları ve 2022 hedefleri aşağıdaki tabloda verilmektedir. Bu sayıların artırılması için öğrenci danışmanları ve bölüm öğretim elemanları öğrencileri Çift Anadal ve Yandal programlarına yönlendirip teşvik edeceklerdir.

Tablo 7: Çiftanadal ve Yandal Programlarındaki Öğrenci Sayısının Arttırılması

HEDEF-	Çiftanadal ve Yandal Programlarındaki Öğrenci Sayısının Arttırılması	2021	2022	2022

3.11		Gerçekleşen	Gerçekleşen	Hedef
PG-3.11.1	Çift ana dal yapan lisans öğrenci sayısı	2	4	4
PG-3.11.2	Yan dal yapan lisans öğrenci sayısı	0	1	5
PG-3.11.3	Çift anadal yapan lisans öğrenci oranı	0,012	0,01	0,015
PG-3.11.4	Yan dal yapan lisans öğrenci oranı	0	0,002	0,01

Fakültemizdeki öğrencilerimizin kültürel derinlik kazanmasına ve farklı disiplinleri tanımasına yönelik olarak seçmeli dersler verilmektedir. Fakültemizde, listelenen mesleğe yönelik seçmeli derslerin dışında öğrencilerin kişisel ve kültürel gelişimini sağlamaya yönelik olarak Ortak Seçmeli Derslerde (OSD) yer almaktadır. Öğrenciler ders kayıtları sırasında istedikleri Ortak Seçmeli Dersi, ÖBS sistemi üzerinden seçebilirken belirlenen sayı/kota dolduğunda sistem öğrencileri diğer Ortak Seçmeli Derslere yönlendirmektedir. Ayrıca Üniversite bazında disiplinler arası ortak seçmeli ders havuzu oluşturulmuş ve ÖBS sistemi üzerinden öğrencilerin hizmetine sunulmuştur. Seçmeli derslerin mezuniyet sonrası sektörel yandal gelişmelere paralel şekilde güncellenmesine ve şekillendirilmesine dikkat edilmektedir.

Öğretim elemanı başına düşen öğrenci sayısı yaklaşık 15,849 (409/26) olup program yeterliliklerinin garantiye alınması açısından yeterlidir. Aşağıdaki tabloda öğretim elemanı başına düşen öğrenci sayısı bölüm bazlı olarak sunulmuştur.

#### Öğretim elemanı başına düşen Öğrenci sayısı:

Bölümler	Öğrenci Sayısı	Öğretim Elemanı Sayısı	Öğrenci Say. / Öğretim El. Say.
Yazılım Mühendisliği + Bilgisayar ve Yazılım Mühendisliği	197	7	28,14
Elektrik-Elektronik Mühendisliği	63	8	7,88
Endüstri Mühendisliği	59	6	9,83
İnşaat Mühendisliği	94	8	11,75
<b>Toplam Ortalama</b>			<b>14,4</b>

2547 sayılı Yükseköğretim Kanunu'nun 22. Maddesinin c bendi ile Toros Üniversitesi Ön Lisans ve Lisans Eğitim-Öğretim ve Sınav Yönetmeliği'nin danışmanlığa ilişkin 15. Maddesine dayanılarak; 06/12/2016 tarih ve 6/39 sayılı Senato Kararı uyarınca kabul edilen Toros Üniversitesi Öğrenci Danışmanlığı Yönergesinin 5. Maddesinde Toros Üniversitesi öğrenci danışmanlığının amacı; öğrencilere, eğitim-öğretim konuları başta olmak üzere, karşılaştıkları sorunların çözümünde yardımcı olmak, öğrencilere rehberlik etmek, mesleki açıdan yönlendirmek, yaşam boyu öğrenme alışkanlığı kazandırmaktır. Her öğrenci fakülteye kayıt yaptırdığı tarihten itibaren [Toros Üniversitesi Öğrenci Danışmanlığı Yönergesi](#) çerçevesinde, bir öğretim üyesi danışmanlığında kişisel ve kariyer gelişimi konularında destek verilmektedir. Öğrenci bilgi sistemi içerisinde danışmanlarına rahatlıkla ulaşabilmektedir. Her öğrenci için, ilgili birim başkanı tarafından bir danışman görevlendirilir ve Dekanlık Makamına bildirilir. Fakülte kararı ile görevlendirilen danışman öğrenciyi izler, eğitim-öğretim çalışmaları ve üniversite yaşamı ile ilgili

sorunların çözümünde öğrenciye yardımcı olur. Öğrencinin kayıt yenileme, ders alma-bırakma işlemleri danışman onayı ile yapılır

Öğrenci iş yükü esaslı kredi transfer sistemi uluslararası hareketlilik programlarında işletilmektedir. Fakültemizin öğrencileri [Erasmus](#) öğrenci değişim programı hareketliliği kapsamında yurt dışına gönderilmektedir. Yurt dışına eğitimine başlamadan önce bölüm kurulu ve Yönetim Kurulu kararı ile ders eşleştirilmesi yapılmaktadır. Öğrenim bittikten sonra da Bölüm Kurulu ve Yönetim Kurulu kararı ile ders muafiyeti yapılır ve Öğrenci Bilgi Sistemi AKTS ile birlikte işlenir.

Programlarda öğrencilerin yurt içinde ve yurt dışındaki işyeri ortamlarında gerçekleşen mesleki uygulama/alan çalışması iş yükleri belirlenmiş (AKTS kredisi) ve programın toplam iş yüküne dâhil edilmiştir.

Başarı ölçme ve değerlendirme yöntemi (BDY) hedeflenen program ve ders öğrenme çıktılarına ulaşıldığını ölçmek amacı ile her iki öğretim yarıyılı için Vize, Final, Bütünleme sınavları, ödevler ve mülakatlar ile (uygulamalı eğitim ve staj için) yapılmaktadır. Bunların değerlendirilmesinde ekte verilen Toros Üniversitesi Eğitim-Öğretim ve Sınav Yönetmeliğine uyulmaktadır.

Ders anketleri ile öğrenim çıktılarına ulaşip ulaşmadıkları öğrenciler tarafından da değerlendirilmektedir. Bölüm bazlı Ders Anketleri yapılmaktadır.

Doğru, adil ve tutarlı değerlendirmeyi güvence altına almak için süreçler (sınavların/ notlandırmanın / derslerin tamamlanmasının/ mezuniyet koşullarının önceden belirlenmiş ve ilan edilmiş kriterlere dayanması vb.) önceden tanımlanmış ve tanımına uygun olarak [2547 Sayılı Yükseköğretim Kanunu](#) doğrultusunda Toros Üniversitesi Ön Lisans ve Lisans Eğitim-Öğretim ve Sınav Yönetmeliği'ne göre gerçekleştirilmektedir.

Toros Üniversitesi Ön Lisans ve Lisans Eğitim-Öğretim ve Sınav Yönetmeliği'nde öğrencinin devamsızlığı veya sınava girmeyi engelleyen haklı ve geçerli nedenlerin oluşması durumunda ne yapacağı ile ilgili açık düzenlemeler bulunmaktadır. Bu düzenlemeler doğrultusunda, durumu uygun olan öğrencilere muafiyet sınavı, mazeret sınavı ve/veya ek sınav hakları verilmektedir. Şartları Toros Üniversitesi Sınav Yönetmeliği'nde açıkça belirtilmiştir.

### **Belgeler:**

[Mühendislik Fakültesi Uygulamalı Mühendislik Eğitim \(İntörn Mühendislik Dersi\) Esasları](#)

[Toros Üniversitesi Önlisans ve Lisans Öğrencileri Başarı Derecelendirme Esasları](#)

[Toros Üniversitesi Önlisans ve Lisans Eğitim-Öğretim ve Sınav Yönetmeliği](#)

[Toros Üniversitesi Öğrenci Danışmanlığı Yönergesi](#)

[Toros Üniversitesi Alan Dışı \(Disiplinlerarası\) Derslerin Yürütülmesi Esasları](#)



## Mazeret Sınavı Talep Formu

### **B.2.1. Öğretim yöntem ve teknikleri**

[2022-2023 MF Uzaktan Eğitim Yöntemiyle Verilecek Dersler](#) Toros Üniversitesi'nin web sayfasında duyurulmaktadır. Bu kapsamda Endüstri Mühendisliği bölümünde 14, İnşaat Mühendisliği bölümünde 16, Elektrik - Elektronik Mühendisliği bölümünde 16, Bilgisayar ve Yazılım Mühendisliği bölümünde 19 ve Yazılım Mühendisliği bölümünde 18 adet dersin uzaktan verilmesi planlanmıştır. İlgili veriler dikkate alınarak stratejik planda izlenecek performans göstergesi aşağıda yer almaktadır.

<b>HEDEF-3.3</b>	<b>Öğrencilerin Uzaktan Eğitimle Aldıkları Ders Sayısı Oranın Belirlenmesi</b>	2021 Gerçekleşen	2022 Gerçekleşen	2022 Hedef
PG-3.3.1	Öğrencilerin uzaktan eğitimle aldıkları ders sayısı /toplam ders sayısı	23	23,4	25

Uzaktan Eğitim döneminde öğrenci merkezli eğitim yaklaşımlarına ilişkin süreçler aşağıdaki şekilde işlemiştir: Uzaktan eğitim ile verilmesi kararlaştırılan derslere ilişkin ders notlarının düzenlenmesi konusunda dersin sorumlu öğretim elemanları hazırlıklarını yapmışlardır. Bu kapsamda etkileşim düzeyinin, yüz yüze eğitime göre azalmasından kaynaklanan sorunların yaşanmaması adına ve ders içinde kullanılan kaynaklarda telif sorunu yaşamaya mahal vermeyecek şekilde ders notları hazırlanmıştır. Uzaktan eğitim yöntemi ile verilmesi planlanan derslerin seçim aşamasında; dersin doğasına da bakılarak dersin öğretim elemanının daha yoğun sorumluluk üstlendiği ve öğrencilerin gerekli haftalarda sunumlar hazırlayarak katılmasının beklendiği teorik ağırlıklı olanların seçimine özen gösterilmiştir.

Öğrencilerin sınıf içi etkileşim ve not paylaşımı gibi aktivitelerde bulunabilmeleri için LMS platformu üzerinden ilgili dersin sekmesinde doküman paylaşmak suretiyle ve bazı dersler için oluşturulan mesaj grupları üzerinden (sms.toros.edu.tr) öğrencilere ilgili haftanın ders notları paylaşılmaktadır. Bu sayede öğrencilerin sınıf içi etkileşim düzeyleri yakalanmak hedeflenmektedir. Öğrencilerin ders içi katılım düzeylerini artırmak ve yüz yüze sınava göre nispeten daha gözetimsiz, bir adet uzaktan sınav ile ölçmemek adına bazı derslerde haftalık ödevler ve dönemlik proje sorumlulukları da öğrencilere özel şekilde ayarlanmaktadır. Bu sayede sorumlu olduğu hafta ders hazırlığı yapan öğrencinin sürece katkı vermesi sağlanmakta ve öğrenci merkezli eğitim sürecine devam edilebilmektedir. Bu durum aynı zamanda ölçme değerlendiriminin zamana yayılmasına imkân tanımaktadır. Böylece sınav günü internet bağlantı sorunu yaşayan, teknik problemlerden sınavı verimli geçmeyen öğrencinin gerçek performansını yansıtmaması konusunda öğrenci yararına bir uygulama yapılmış olmaktadır.

Ayrıca [LMS platformu](#)'nda öğrenciler ile paylaşılan dokümanın öğrenciler tarafından erişilme ve

indirilme verileri de raporlar ile alınmakta olup öğrencinin derse ilgi ve alaka düzeyine ilişkin de bir görüş oluşturma imkânı sunmaktadır. Öğretim elemanlarınca, öğrencilerin sanal sınıflara ve dokümanlara erişim düzeyleri puanlanmaktadır. Bu yaklaşımı benimseyen her öğretim elemanı tarafından Bologna bilgi paketinde ve ders izlencesinde bu yöntemlerin ağırlık düzeyleri ve nasıl ölçüleceği ifade edilmiştir. Teorik derslerinin yanı sıra uygulama becerilerinin artırılması amacı ile iş yerinde uygulama öğrenci odaklı öğrenme ve kariyer planlama olarak da değerlendirilmektedir. Bu amaçla [Toros Üniversitesi Sanayi/Sektör İş Birliği Merkezi, TORSİM](#) web tabanlı portal tarafından öğrenci sanayi/sektör eşleştirilmeleri yapılmaktadır.

### **B.2.2. Ölçme ve değerlendirme sistemi**

Başarı ölçme ve değerlendirme yöntemi (BDY) hedeflenen program ve ders öğrenme çıktılarına ulaşıldığını ölçmek amacı ile her iki öğretim yarıyılı için Vize, Final, Bütünleme sınavları, ödevler ve mülakatlar ile (uygulamalı eğitim ve staj için) yapılmaktadır. Uzaktan eğitim ile yapılan derslerde ise denetimsiz sınav teknikleri (seçenekli test, ucu açık sorular vb uygulamalar) uygulanmaktadır. Bunların değerlendirilmesinde ekte verilen Toros Üniversitesi Eğitim-Öğretim ve Sınav Yönetmeliğine uyulmaktadır.

Ders anketleri ile öğrenim çıktılarına ulaşip ulaşmadıkları öğrenciler tarafından da değerlendirilmektedir. Bölüm bazlı Ders Anketleri yapılmaktadır.

Doğru, adil ve tutarlı değerlendirmeyi güvence altına almak için süreçler (sınavların/ notlandırmanın / derslerin tamamlanmasının/ mezuniyet koşullarının önceden belirlenmiş ve ilan edilmiş kriterlere dayanması vb.) önceden tanımlanmış ve tanımına uygun olarak [2547 Sayılı Yükseköğretim Kanunu](#) doğrultusunda Toros Üniversitesi Ön Lisans ve Lisans Eğitim-Öğretim ve Sınav Yönetmeliği'ne göre gerçekleştirilmektedir.

Toros Üniversitesi Ön Lisans ve Lisans Eğitim-Öğretim ve Sınav Yönetmeliği'nde öğrencinin devamsızlığı veya sınava girmeyi engelleyen haklı ve geçerli nedenlerin oluşması durumunda ne yapacağı ile ilgili açık düzenlemeler bulunmaktadır. Bu düzenlemeler doğrultusunda, durumu uygun olan öğrencilere muafiyet sınavı, mazeret sınavı ve/veya ek sınav hakları verilmektedir. Şartları Toros Üniversitesi Sınav Yönetmeliği'nde açıkça belirtilmiştir.

### **Belgeler:**

[Mühendislik Fakültesi Uygulamalı Mühendislik Eğitim \(İntörn Mühendislik Dersi\) Esasları](#)

[Toros Üniversitesi Önlisans ve Lisans Öğrencileri Başarı Derecelendirme Esasları](#)

[Toros Üniversitesi Önlisans ve Lisans Eğitim-Öğretim ve Sınav Yönetmeliği](#)

[Toros Üniversitesi Öğrenci Danışmanlığı Yönergesi](#)

[Toros Üniversitesi Alan Dışı \(Disiplinlerarası\) Derslerin Yürütülmesi Esasları](#)

[Mazeret Sınavı Talep Formu](#)

### **B.2.3. Öğrenci kabulü, önceki öğrenmenin tanınması ve kredilendirilmesi**

Öğrenci kabulüne ilişkin ilke ve kuralları tanımlanmış ve ilan edilmiştir. Bu ilke ve kurallar birbiri ile tutarlı olup, uygulamalar şeffaftır. Diploma, sertifika gibi belge talepleri titizlikle takip edilmektedir.

Önceki öğrenmenin (örgün, yaygın, uzaktan/karma eğitim ve serbest öğrenme yoluyla edinilen bilgi ve becerilerin) tanınması ve kredilendirilmesi yapılmaktadır. Uluslararasılaşma politikasına paralel hareketlilik destekleri, öğrenciyi teşvik, kolaylaştırıcı önlemler bulunmaktadır ve hareketlilikte kredi kaybı olmaması yönünde uygulamalar vardır.

## **B.3. Öğrenci Merkezli Öğrenme, Öğretme ve Değerlendirme**

### **B.3.1. Öğrenme ortamı ve kaynakları**

Üniversitemiz 45 Evler kampüsünde Merkez Kütüphane ve diğer kampüslerde ise okuma salonları bulunmaktadır. Merkez Kütüphanede sesli ve sessiz alanlar ile engelsiz çalışma odası mevcuttur. Öğrencilerin eğitim-öğretim ve araştırma amacıyla Merkez Kütüphanesi'nde gerekli erişilebilen basılı ve elektronik kaynaklar bulunmaktadır. Öğrenciler ayrıca uzaktan bağlantı ile elektronik kaynaklara kolaylıkla erişebilmektedir. Öğrencilere eğitim-öğretim, bilimsel ve kültürel etkinlikler gibi birçok faaliyet kapsamında her yıl geleneksel olarak düzenlenen 'Bilimsel Kültürel ve Sportif Etkinlikler' adı altında tüm topluluklar çok sayıda faaliyet düzenlemektedir. Ayrıca bu etkinlikler dışında da birçok bilimsel, kültürel ve sportif etkinlikler yapılmaktadır.

### **B.3.2. Akademik destek hizmetleri**

#### **Akademik danışmanlık**

Her öğrenci Fakülteye kayıt yaptırdığı tarihten itibaren öğrenci bilgi sistemi içerisinde danışmanlarına rahatlıkla ulaşabilmektedir. [Öğrenci Danışmanlığı Yönergesi](#) çerçevesinde her öğrenci için, ilgili bölüm başkanlığı tarafından bir danışman görevlendirilmekte ve Dekanlık Makamına bildirilmektedir. Fakülte kararı ile görevlendirilen danışman, öğrenciyi izlemekte, eğitim-öğretim çalışmaları ve üniversite yaşamı ile ilgili sorunların çözümünde öğrenciye yardımcı olmaktadır. Öğrencinin kayıt yenileme, ders alma-bırakma işlemleri danışman onayı ile yapılmaktadır. 2021-2022 Eğitim Öğretim yılında KRY101- Kariyer Planlama dersi bölüm müfredatlarına eklenmiştir.

Öğrenci Bilgi Sistemi (OBS) aracılığıyla sistematik olarak akademik eğitim programının ve öğretim elemanlarının değerlendirilmesine yönelik öğrencilerimiz anket formu doldurmaktadır. 2021-2022 yılında öğrencilerden OBS platformu üzerinden ders değerlendirme anketleri

aracılığıyla geri bildirim alınmıştır. Ancak 2022-2023 eğitim döneminde bu uygulama gerçekleşmemiştir.

### **Belgeler:**

[2021-2022 Eğitim Öğretim Yılı Uzaktan Eğitim Yöntemiyle Verilecek Dersler](#)

[2021-2022 Eğitim Öğretim Güz Yarıyılı Ders İzlenceleri](#)

[2021-2022 Eğitim Öğretim Yılı Bahar Yarıyılı Ders İzlenceleri](#)

### **B.3.3. Dezavantajlı gruplar**

Dezavantajlı, kırılğan ve az temsil edilen grupların (engelli, yoksul, azınlık, göçmen vb.) eğitim olanaklarına erişimi eşitlik, hakkaniyet, çeşitlilik ve kapsayıcılık gözetilerek sağlanmaktadır. Uzaktan eğitim altyapısı bu grupların ihtiyacı dikkate alınarak oluşturulmuştur. Üniversite yerleşkelerinde ihtiyaçlar doğrultusunda engelsiz üniversite uygulamaları bulunmaktadır. Bu grupların eğitim olanaklarına erişimi izlenmekte ve geri bildirimleri doğrultusunda iyileştirilmektedir.

### **B.4. Öğretim Kadrosu**

Akademik birimde öğretim elemanlarının işe alınması, atanması, yükseltilmesi ve ders görevlendirmesi ile ilgili tüm süreçlerde adil ve açıktır.

Eğitim-Öğretim yapan akademik birimlerde ders bazında yapılan görevlendirmelerde öğretim elemanlarının uzmanlık alanları göz önüne alınarak görevlendirmeler yapılmaktadır. İhtiyaç halinde dışarıdan öğretim elemanı görevlendirilmesi için yapılan başvurular, Dekan tarafından biri ilgili bölüm başkanı olmak üzere en az 3 kişilik bir komisyon oluşturulmakta ve bu komisyon marifeti ile değerlendirmeler yapıldıktan sonra Fakülte Yönetim Kurulu tarafından görevlendirmeler yapılmaktadır.

[“Toros Üniversitesi Öğretim Elemanlarının Ders Ücreti Karşılığı Görevlendirilmeleri ve Ders Ücreti Ödeme Esasları”](#)

2022-2023 Eğitim Öğretim Yılı itibarı ile Fakültemizde 5 Profesör, 12 Doktor Öğretim Üyesi, 1 Öğretim Görevlisi, 8 araştırma görevlisi olmak üzere 26 öğretim elemanı görev yapmaktadır. Fakültemiz genelinde öğretim elemanı başına düşen öğrenci sayısı 15,79’ dir. Bu oran uygulamaya dayalı eğitim için öğretim üyesi başına düşmesi gereken ortalamanın (10-15) üstünde olduğu görülmektedir.

Bölgümler	Pozisyon	Prof. Dr.	Doç. Dr.	Dr. Öğr. Üyesi	Öğr. Gör.	Arş. Gör.	Toplam
Yazılım Mühendisliđi + Bilgisayar	Kadrolu	-	-	5	-	2	7

ve Yazılım Mühendisliği							
Elektrik-Elektronik Mühendisliği	Kadrolu	1	1	4	-	2	8
	13/b4 ile görevli	-	-	-	1	-	1
Endüstri Mühendisliği	Kadrolu	1	-	3	-	2	6
İnşaat Mühendisliği	Kadrolu	4	-	2	-	2	8
<b>Toplam</b>		<b>6</b>	<b>1</b>	<b>14</b>	<b>1</b>	<b>8</b>	<b>30</b>

### Atama, yükseltme ve görevlendirme kriterleri

Öğretim elemanı atama, yükseltme ve görevlendirme süreç ve kriterleri belirlenmiş ve kamuoyuna açıktır. İlgili süreç ve kriterler akademik liyakati gözetip, fırsat eşitliğini sağlayacak niteliktedir. Öğretim üyeleri üniversite kadrosuna atanmadan önce eğitim düzeyleri, ilgi alanları, yetkinlikleri ve deneyimlerinin ilgili bölümün ihtiyaçlarını karşılayıp karşılamadıkları bölüm kurullarında tartışılmakta, Yükseköğretim Kurulu tarafından belirlenen atama kriterlerine ek olarak [Toros Üniversitesi Akademik Yükseltme ve Atama Ölçütlerinde](#) belirtilen kriterlere uygunluk olması durumunda atamaları yapılmaktadır. Bu sayede nitelikli akademik kadronun oluşturması sağlanmaktadır. Uygulamanın kriterlere uygun olduğu kanıtlanmaktadır. Öğretim elemanı ders yükü ve dağılım dengesi şeffaf olarak paylaşılır. Kurumun öğretim üyesinden beklentisi bireylerce bilinir. Ayrıca [Mühendislik Fakültesi 2022-2026 Stratejik planında HEDEF-3.14 Öğretim Elemanlarının Ders Saati Görevlendirmelerinin Belirlenmesi](#) ile öğretim üyesinin ders yüklerinin dengelenmesi ve iyileştirilmesi planlanmaktadır. Aşağıdaki tabloda 2021 yılı için ders veren kadrolu öğretim elemanlarının haftalık ders saati sayısının iki dönemlik ortalaması 22 saattir ve 2022 hedefi 20 saat olarak planlanmıştır.

Tablo 10: Öğretim Elemanlarının Ders Saati Görevlendirmelerinin Belirlenmesi

HEDEF-3.14	Öğretim Elemanlarının Ders Saati Görevlendirmelerinin Belirlenmesi	2021 Gerçekleşen	2022 Gerçekleşen	2022 Hedef
PG-3.14.1	Ders veren kadrolu öğretim elemanlarının haftalık ders saati sayısının iki dönemlik ortalaması	22	22	20

Kadrolu olmayan öğretim elemanı seçimi ve yarıyıl sonunda performanslarının değerlendirilmesi şeffaf, etkin ve adildir; kurumda eğitim-öğretim ilkelerine ve kültürüne uyum gösterilmektedir. Ders saati görevlendirilmesi ile ders verecek öğretim üyesi ilanı fakülte web sitesinde yayınlanıp başvurular alınmaktadır ve sonuçlar fakülte web sitemizde yayınlanmaktadır.

### Belgeler:

[İnşaat Mühendisliği Bölümü Ders Saati Görevlendirmesi İlanı Duyurusu](#)

[İnşaat Mühendisliği Bölümü Ders Saati Görevlendirmesi İlanı Sonuçları](#)

### **B.4.1. Öğretim yetkinlikleri ve gelişimi**

Toros Üniversitesi, yurtiçinde ve yurtdışında yapılan etkinliklere bilimsel çalışmalarını ile katılmak isteyen öğretim elemanlarına [Toros Üniversitesi Bilimsel Faaliyetleri Teşvik Esasları](#) doğrultusunda maddi destek sağlanmaktadır. [Toros Üniversitesi Bilimsel Araştırma Projeleri Uygulama Esasları](#) kapsamında öğretim üyeleri ile doktora veya tıpta uzmanlık eğitimini tamamlamış araştırmacılar tarafından yönetilecek olan bilimsel araştırma ve altyapı geliştirme proje önerileri Toros Üniversitesi Bilimsel Araştırma Projeleri Komisyonu tarafından değerlendirilmekte ve uygun görülenler “Toros Üniversitesi Bilimsel Araştırma Projeleri Uygulama Esasları”na göre desteklenmektedir. Üniversite kütüphanesi bünyesinde mevcut olan basılı eğitim araçlarına ek olarak, çok sayıda bilimsel süreli yayın, kitap vb. eğitim araçlarına erişimi sağlayan pek çok veri tabanına abone olup, bu araçlar öğretim elemanlarının ücretsiz olarak kullanımına açıktır.

Aşağıda verilen tabloda iş dünyasının üniversitemiz mezunlarının yeterlilikleri ile ilgili memnuniyet oranının artırılması ve işe yerleşen mezunların artırılmasına dair hedefler paylaşılmıştır. Daha önceden bir değerlendirme yapılmadığından 2021 yılında bir veri bulunmazken, 2022 yılında yapılacak değerlendirmeler ile bu oranın en az %75 olarak elde edilmesi beklenmektedir. İşe yerleşen mezunların oranının ise zaten %80 ile oldukça yüksek bir orana sahiptir ve 2022 yılında bu sayının 82 olarak gerçekleşmesi hedeflenmektedir.

Tablo 11 Öğretim yetkinliği ile ilgili hedefler

HEDEF-3.16	İş Dünyasının Mezunların Yeterlilikleri ile İlgili Memnuniyet Oranının Arttırılması	2021 Gerçekleşen	2022 Gerçekleşen	2022 Hedef
PG-3.16.1	İş dünyasının, mezunların yeterlilikleri ile ilgili memnuniyet oranı (%)	-	%66	%75
HEDEF-3.17	İşe Yerleşmiş Mezun Oranının Arttırılması	2021 Gerçekleşen	2022 Gerçekleşen	2022 Hedef
PG-3.17.1	İşe yerleşmiş mezun sayısı/toplam mezun sayısı	80	85	82

## Belgeler:

[Toros Üniversitesi Akademik Yükseltilme ve Atanma Ölçütleri](#)

[Yazılım Mühendisliği Bölümü Akademik Kadro](#)

[Elektrik Elektronik Mühendisliği Akademik Kadro](#)

[Endüstri Mühendisliği Bölümü Akademik Kadro](#)

[İnşaat Mühendisliği Bölümü Akademik Kadro](#)

[Elektrik Elektronik Mühendisliği Bölümü Mezunları](#)

[Endüstri Mühendisliği Bölümü Mezunları](#)

[Bilgisayar ve Yazılım Mühendisliği Bölümü Mezunları](#)

[Yazılım Mühendisliği Bölümü Mezunları](#)

[İnşaat Mühendisliği Bölümü Mezunları](#)

[2022 yılında yapılan Mezun işveren ve çalışan anket sonuçları](#)

[2022 BİDR Belgeleri](#)

#### **B.4.2. Eğitim faaliyetlerine yönelik teşvik ve ödüllendirme**

Toros Üniversitesi tarafından öğretim elemanlarının yayın teşvikine yönelik [Bilimsel Etkinlikleri Destekleme Kurulu \(BEDEK\)](#) kapsamında bilimsel faaliyetlere ilişkin maddi destek sağlanmaktadır.

### **C. ARAŞTIRMA-GELİŞTİRME**

#### **C.1. Araştırma Stratejisi**

##### **C.1.1. Kurumun araştırma politikası, hedefleri ve stratejisi**

Üniversitemiz Bilimsel Araştırma Projeleri Birimi 2547 sayılı Yükseköğretim Kanunu'nun 4684 sayılı Kanunla değişik 58'inci maddesi ve 10.04.2002 tarihli ve 24722 sayılı Resmî Gazete'de yayımlanan "Yükseköğretim Kurumları Bilimsel Araştırma Projeleri Hakkında Yönetmelik" uyarınca, Toros Üniversitesi bilimsel araştırma proje tekliflerinin değerlendirilmesi, kabulü ve desteklenmesi ile bunlara ilişkin hizmetlerin yürütülmesi, izlenmesi ve sonuçlandırılması amacıyla kurulmuştur.

Mühendislik Fakültesinin araştırma stratejisi ve hedefleri 5 yılda bir yapılan Stratejik Planlama Komisyonu üyeleri tarafından belirlenmektedir. Kurum politikası olarak, bilimsel araştırmaların desteklenmesinde bilime katkı sağlayacak, evrensel niteliğe sahip ve paydaşlara yararlı olacak bilgi ve teknoloji üretimini dikkate alan projeler teşvik edilmektedir.

Araştırma politika ve stratejilerin varlığı; Fakültenin AR-GE politikası stratejik planda aşağıdaki şekilde tanımlanmıştır;

- Kaynaklarını ve araştırma altyapısını geliştirmek
- Araştırma kadrolarının yetkinliğini artırmak/teşvik etmek
- Uluslararası nitelikte bilimsel yayın ve patent/faydalı model sayısını arttırmak
- Sanayi/Sektör işbirliği ile ortaklaşa proje geliştirmek/teşvik etmek
- Disiplinler arası araştırmayı teşvik etmek
- Kurum içi araştırma destekleri ve teşvik mekanizmalarının bulunması
- Araştırma kaynaklarına erişiminin olması
- Dış kaynak sağlayan çeşitli kurum ve kuruluşların hibe programlarının etkin bir şekilde duyurulması ([Erasmus](#), AB projeleri, TÜBİTAK projeleri vb.)
- Toplumsal katkı sağlanmasında araştırma ve uygulama merkezlerinin varlığı;

([Alevilik-Bektaşılık Uygulama ve Araştırma Merkezi](#), [Sürekli Eğitim ve Araştırma Merkezi](#), [Kentleşme ve Yerel Yönetimler Uygulama ve Araştırma Merkezi](#), [Yenilenebilir Enerji Teknolojileri Eğitimi Uygulama ve Araştırma Merkezi](#), [Uzaktan Eğitim Uygulama ve Araştırma Merkezi](#), [Kariyer Geliştirme Uygulama ve Araştırma Merkezi](#), [Dil Araştırma Uygulama ve Araştırma Merkezi](#))

### **C.1.2. Araştırmaların yerel/bölgesel/ulusal kalkınma hedefleriyle ilişkisi ve Araştırma Kaynakları**

Üniversite-Sanayi işbirliği çerçevesinde Uygulamalı Mühendislik eğitimi, teknik gezi faaliyetleri, Danışma Kurulu raporları doğrultusunda teknolojinin gelişimine uygun toplumsal ve sanayinin beklentisine cevap veren eğitim-öğretim faaliyetleri ve hizmetleri stratejileri geliştirilmektedir.

Fakültemiz araştırmacıları tarafından disiplinler arası araştırma faaliyetleri kapsamında çalışmalar yürütülmektedir. Başta bölgesel olmak üzere sorunların çözümüne yönelik araştırma-geliştirme yapmak ve araştırma altyapısını geliştirmek hedeflenmektedir. Toros Üniversitesi akademik birimlerinin yayınları (ISI dergilerindeki makale, uluslararası dergilerde makale, uluslararası bildiri, kitap veya kitapta bölüm, ulusal makale, ulusal bildiri, diğer yayınlar) <https://www.toros.edu.tr/abis> internet ortamında yayınlanmaktadır. Yapılan bilimsel çalışmalarda yerel/bölgesel/ulusal kalkınmaya yönelik araştırmalara öncelik verilmektedir.

Sosyo- ekonomik kültürel dokuya katkı sağlaması açısından, akademik dönem süresince düzenlenen konferanslar, paneller, düzenlenen eğitimler teşvik edilmektedir. *“Yapay Zeka ve Endüstriyel Uygulamaları”* adıyla bir uluslararası sempozyumu bu yıl gerçekleştirilecek faaliyetler arasındadır.

Araştırma altyapısının güçlendirilmesi amacıyla üniversite bütçesinden doğrudan kaynak ayrılmasının yanında araştırmacılar Bilimsel Araştırma Projeleri (BAP) Birimi tarafından desteklenen projeler kapsamında da bütçe alabilmektedirler. Dış kaynak olarak, çeşitli kurum ve kuruluşların hibe programları mevcuttur. (Erasmus, AB projeleri, TÜBİTAK, KOSGEB destekleri vb.). Üniversitemiz tarafından Lisans öğrencilerinin öğretim elemanlarının danışmanlığında oluşturdukları proje takımlarıyla başvuru yapabilecekleri destek ile öğrencilerin bilimsel süreçlerde yer alabilme becerilerinin geliştirilmesi amaçlanarak “Lisans Öğrencileri Bilimsel Araştırma Desteği” sağlanmaktadır.

#### **Toros Bilimsel Araştırma Projeleri Birimi**

Birimimizde biten ve devam eden araştırma faaliyetleri her yıl faaliyet raporları ile takip edilmektedir.

Yurt dışı kongre görevlendirmelerinde Rektörlüğümüzün vermekte olduğu BEDEK desteğine yapılan başvurularda araştırma faaliyetlerine göre değişik katkılar alınmaktadır (yayın,



proje yürütücülüğü, sözlü bildiri sunumları vb.). Akademisyenlerimizin bu başvuruları da ayrıca izlenmektedir.

2022-2023 eğitim öğretim yılında Fakültemiz TORLAD desteklerinden faydalanmıştır. TORLAD destekli projemiz tamamlanmıştır. Onay belgeleri ekte sunulmaktadır.

Fakültemiz, işe alınan/atanan araştırma personelinin gerekli yetkinliğe sahip olmasını [Toros Üniversitesi Akademik Yükseltme ve Atanma Ölçütleri](#) ile güvence altına almaktadır. [Toros Üniversitesi Akademik Personel Performans Ölçme ve Değerlendirme Usul ve Esasları](#)'na uygun olarak performans değerlendirmeleri yapılmaktadır.

Fakültemiz araştırma kadrosu yetkinliği, [Toros Üniversitesi Akademik Personel Performans Ölçme ve Değerlendirme Usul ve Esasları](#)'na uygun olarak Bölüm Başkanı ve Dekanlık tarafından performans değerlendirmeleri yapılmaktadır. Bunun yanı sıra Toros Üniversitesi Akademik Yükseltme ve Atanma ölçütleri esas alınarak, Dr. Öğr. Üyeleri 4 yılda bir, diğer öğretim elemanları yılda bir kez atama yükseltme ölçütlerine tabi tutulmaktadır. Ayrıca tüm akademik personellerin yıl sonu performans değerlendirme formları doldurularak analizi yapılmaktadır.

Fakültemiz oluşturulan komisyon tarafından her yıl yenilenen kongre destek listesi takip edilerek öğretim üyesi ve araştırma görevlilerinin belirli sayıda bildiriyle yurt içi ve yurt dışı katılımları desteklenmektedir (BAP-BEDEK vb.).

### **Belgeler:**

[Toros Bilimsel Araştırma Projeleri Birimi](#)

[Toros Üniversitesi Bilimsel Faaliyetleri Teşvik Esasları](#)

[Toros Üniversitesi Akademik Yükseltme ve Atanma Ölçütleri](#)

[Toros Üniversitesi Akademik Personel Performans Ölçme ve Değerlendirme Usul ve Esasları](#)

[2022 BİDR Belgeleri](#)

## **C.2. Araştırma Performansı**

### **C.2.1. Öğretim elemanı performans değerlendirmesi**

Her yıl alınan faaliyet raporlarının toplu değerlendirmeleri yapılarak, Anabilim Dalı içi ve farklı Anabilim Dallarının ortaklı yapmış olduğu çalışmaların ayıklanması sonrası, toplam yurt içi, yurt dışı, kitap, kitap bölümü, bilimsel yayın sayıları anabilim dallarına göre belirlenmektedir. Toros Üniversitesi, araştırma ve geliştirme faaliyetlerini her yıl "Stratejik Plan Gerçekleştirme" ile "Performans Göstergeleri" kapsamında elde edilen veriler, Ulusal ve Uluslararası kurum/kuruluşlarınca yapılan sıralamalar ile izlemekte ve değerlendirmektedir. Bu bağlamda kullanılan göstergeler aşağıda verilmiştir.

. Öğretim üyesi başına düşen ISI' de araştırma makale sayısı

- Öğretim üyesi başına düşen toplam makale sayısı
- Yıllık patent/faydalı model sayısı
- Uluslararası/Ulusal tebliği sayısı
- İç ve Dış kaynaklı proje sayısı
- URAP RANKING, Türkiye Geneli ve Vakıf Üniversitelerindeki sırası

Birimin (fakülte bölümlerinin) araştırma ve geliştirme faaliyetleri ölçülmekte ve değerlendirilmektedir. Her fakülte öğretim elemanının (öğretim üye ve görevlilerinin) bahar dönemi sonlarında bir yıllık akademik faaliyetlerini rapor ettikleri bir formun (Toros Üniversitesi Akademik Personel Performans Değerlendirme Kriterleri) ilgili bölüm başkanı ve fakülte dekanı tarafından değerlendirilmesine dayanmaktadır. Burada diğer faaliyetlerin yanı sıra öğretim elemanının yaptığı yayınlar, araştırmalar, projeler ve benzeri AR-GE faaliyetleri değerlendirilmektedir.

### **C.2.2. Araştırma performansının izlenmesi ve iyileştirilmesi**

Fakültemiz düzenli olarak araştırmalarını yayınlamakta ve projelere devam etmektedir. Üniversitemizin araştırma üniversitesi statüsüne birimin yaptığı katkıyı gösteren en önemli veri kuşkusuz <https://www.toros.edu.tr/abis>'de yayımlanan Mühendislik Fakültesinin toplam yayın içindeki payının irdelenmesinden görülmektedir. Buna göre örneğin Mühendislik Fakültesinin toplam yayın içindeki **payı 2021 yılı için % 6,1 olarak gerçekleştiği görülmektedir.**

Yakın çevrenin kalkınmasına olumlu katkı yapacak bir diğer proje grubu ise Üniversitemiz tarafından desteklenen ve gerçekleştirilen BAP projeleridir. Toros Üniversitesi bünyesinde Mühendislik Fakültesinin 4 Araştırma Projesi devam etmektedir. Proje bilgilerini <https://toros.edu.tr/sayfalar/bilimsel-arastirma-projeleri-bap-projeler> linkinde yayınlanmaktadır.

[2022-2026 Stratejik Planı](#) kapsamında akademik yayın performansının artırılmasına ve geliştirilmesine ilişkin hedefler belirlenmiştir. Bu hedeflerin gerçekleşmesine ilişkin performans göstergeleri aşağıdaki tabloda verilmiştir.

*Tablo 13 Akademik yayın performansının izlenmesi*

<b>HEDEF-4.1</b>	<b>Öğretim Elemanlarının Yayın Sayısını Arttırması</b>	<b>2022 Hedef</b>	<b>2022 Gerçekleşen</b>
PG-4.1.1	SCI, SSCI ve A&HCI endeksli dergilerdeki yıllık yayın sayısı (WOS)	8	4
PG-4.1.2	Öğretim üyesi başına SCI, SSCI ve A&HCI endeksli dergilerdeki yıllık yayın sayısı	0,4	0,19
PG-4.1.3	Toplam Yayın (Doküman) Sayısı (Scopus)	20	9
PG-4.1.4	Toplam Yayın (Doküman) Sayısının Öğretim Üyesi Sayısına Oranı	1,3	0,42

<b>HEDEF-4.2</b>	<b>Uluslararası Sempozyum, Kongre veya Sanatsal Sergi Sayısının Arttırılması</b>	<b>2022 Hedef</b>	
PG-4.2.1	Uluslararası sempozyum, kongre veya sanatsal sergi sayısı	1	0
<b>HEDEF-4.3</b>	<b>Endüstri ile Ortak Yürütülen Proje Sayısının Arttırılması</b>	<b>2022 Hedef</b>	
<b>HEDEF-4.4</b>	<b>Ulusal Hakemli Dergilerde Yayımlanmış Öğretim Elemanı Başına Düşen Yayın Sayısının Arttırılması</b>	<b>2022 Hedef</b>	
PG-4.4.1	Ulusal hakemli dergilerde yayımlanmış öğretim elemanı başına düşen yayın sayısı	0,6	0,13
<b>HEDEF-4.5</b>	<b>Atıf Sayılarının Arttırılması</b>	<b>2022 Hedef</b>	
PG-4.5.1	Alan Ağırlıklı Atıf Endeksi (Scopus)	1	185?
PG-4.5.2	Atıf Sayısı (WOS)	100	158
PG-4.5.3	Atıf Puanı (WOS)	25	43*3=129
PG-4.5.4	Q1 Yayın Sayısı	1	0
PG-4.5.5	Q1 Yayın Oranı (WOS)	12	0
<b>HEDEF-4.8</b>	<b>%10'luk dilimde atıf ve yayın sayılarının arttırılması</b>	<b>2022 Hedef</b>	
PG-4.8.1	İlk %10 luk Dilimde Atıf Alan Yayın Sayısı (Scopus)	4	?
PG-4.8.2	İlk %10 luk Dilimde Atıf Alan Yayın Sayısının Toplam Yayın Sayısına Oranı (Scopus)	1	?
PG-4.8.3	İlk %10 luk Dilimde Bulunan Dergilerdeki Yayın Sayısı (Scopus)	1	?
PG-4.8.4	İlk %10 luk Dilimde Bulunan Dergilerdeki Yayın Sayısının Toplam Yayın Sayısına Oranı (Scopus)	1	?
<b>HEDEF-4.10</b>	<b>Başvurulan ve Sonuçlanan Patent Faydalı Model ve Tasarım Sayısının Arttırılması</b>	<b>2022 Hedef</b>	
PG-4.10.1	Başvurulan patent, faydalı model veya tasarım sayısı	1	0

**Belgeler:**

[Toros Üniversitesi Akademik Yükseltme ve Atanma Ölçütleri](#)

[Toros Üniversitesi Bilimsel Faaliyetleri Teşvik Esasları](#)

[Toros Bilimsel Araştırma Projeleri Birimi](#)

[2022 BİDR Belgeleri](#)

## D. TOPLUMSAL KATKI

Akademik birim, toplumsal katkı faaliyetlerini sahip olduđu hedefleri ve stratejisi dođrultusunda yerel, bölgesel ve ulusal kalkınma hedefleriyle uyumlu bir şekilde yürütülmelidir.

### D.1. Toplumsal Katkı Stratejisi

Toros Üniversitesi, toplumsal katkı faaliyetlerinde izleyeceği ilkeler [Mühendislik Fakültesi 2022-2026 Stratejik Planı](#) çerçevesinde öncelikleri ve kaynaklarını yönetmedeki tercihlerini ifade eden toplumsal katkı politikası ve hedefleri bulunmaktadır. Bu stratejiler bağlamında benimsenen Toplumsal Katkı Politikaları belirlenmiş ve paydaşlarımızla üniversitemiz web sitesi [Politikalar/Stratejiler](#) sayfası aracılığı ile paylaşılmaktadır.

#### **D.1.1. Toplumsal katkı politikası, hedefleri ve stratejisi**

Fakültemiz [2022-2026 Stratejik Planı'nda](#), Toplumsal Katkı başlığı altında hedefler belirlenmiş olup faaliyetlerin gerçekleştirme oranları senelik olarak izlenecek ve birim içi değerlendirme raporunda değerlendirmesi yapılacaktır.

Toplumsal katkı süreçlerinin yönetimi ve organizasyonel yapılanması Rektörlüğe bağlı 7 farklı Araştırma ve Uygulama Merkezlerinin yerel, bölgesel ve ulusal kalkınma hedefleriyle uyumlu bir şekilde faaliyetleri yürütülmektedir. Bu merkezlerin toplumsal katkıya yönelik amaçları ilgili yönetmeliklerce belirlenmiş olup üniversitenin web sitesinde paydaşlara [duyurulmuştur](#). Bu merkezlerin AR-GE faaliyetleri yanında toplumsal katkı faaliyetleri her yıl izlenmekte, değerlendirilmekte ve iyileştirmeler yapılmaktadır.

Araştırma ve Uygulama Merkezleri'nin yanı sıra toplumsal katkı faaliyetlerinin önemli bir kısmı öğrenciler tarafından oluşturulan ve akademik danışman rehberliğinde öğrenciler tarafından yönetilen "[Öğrenci Toplulukları](#)" aracılığı ile yapılmaktadır.

Birimin genelinde toplumsal katkı politikası, hedefleri ve stratejisi dođrultusunda iç paydaş ve dış paydaş desteđi alınmaktadır. Yapılan görüşmeler rapor edilmekte ve amaçlanan süre içinde uygulamaya konulmaktadır.

Birimin performans göstergeleri ve performans yönetimi mekanizmaları stratejik planda tanımlanmıştır.

Geri bildirimler dođrultusunda, üniversitemiz bünyesinde [Kariyer ve Araştırma Merkezi](#) kurulmuştur. Böylece, Cumhurbaşkanlığı İnsan Kaynakları Ofisi bünyesindeki Yetenek Kapısı ve Kariyer Kapısı üzerinden öğrencilerin özgeçmiş oluşturmaları sağlanmıştır.

### D.2. Toplumsal Katkı Performansı

Kurum, toplumsal katkı stratejisi ve hedefleri doğrultusunda yürüttüğü faaliyetleri periyodik olarak izlemeli ve sürekli iyileştirmelidir.

### **D.2.1. Toplumsal katkı performansının izlenmesi ve iyileştirilmesi**

Sosyo-ekonomik ve kültürel dokuya katkı sağlaması açısından, akademik dönem süresince düzenlenen konferanslar, paneller, düzenlenen eğitimler teşvik edilmektedir. Fakültemiz Stratejik planında Toplumsal Katkı Düzeyinin Arttırılmasına ilişkin 2022 hedefleri aşağıdaki tabloda verilmiştir.

Tablo 14 Toplumsal Katkı Düzeyinin Arttırılması

<b>HEDEF-5.3</b>	<b>Mühendislik Fakültesinde Yürütülen Sosyal Sorumluluk Projelerinin Arttırılması</b>	2021 Gerçekleşen	2022 Hedef	2022 Gerçekleşen
PG-5.3.1	Kurumun Kendi Yürüttüğü Sosyal Sorumluluk Projelerinin Sayısı	0	1	0
PG-5.3.2	Kurumun ortak Yürüttüğü Sosyal Sorumluluk Projelerinin Sayısı	0	1	0
PG-5.3.3	Öğrencilerin yaptığı sosyal sorumluluk projelerinin sayısı	0	1	0

Toplumsal katkı hedeflerinin gerçekleşme düzeyi ve performansı Toplumsal Katkı Düzeyinin Arttırılması stratejik amacının performans göstergelerini izlenerek ilgili faaliyetler planlanacaktır.

Yakın çevrenin kalkınmasına olumlu katkı yapacak bir diğer proje grubu ise Üniversitemiz tarafından desteklenen ve gerçekleştirilen BAP projeleridir. Toros Üniversitesi Mühendislik Fakültesi bünyesinde devam eden dört tane [BAP projesi](#) bulunmaktadır. İlgili projelerin bağlantısı belgelerde sunulmuştur.

#### **Belgeler:**

[2020-MÜH-AKH-1](#) Mersin İli İçin Taşınabilir Güneş Işınımı, Rüzgâr Hızı- Hava Basıncı, Nem Sıcaklık Ölçüm Sisteminin Kurulması, Verilere Uzaktan Erişimin Sağlayan Yazılımın Geliştirilmesi ve Tarım ve Kent Alanları Üzerindeki Isı Analizi

[2020-MÜH-AKH-2](#) Uygulamalı Güneş Enerjisi Eğitimi İçin Portatif, Şebekeden Bağımsız Güneş Enerjisi Santrali Seti ve Santralde Verimliliği Etkileyen Etmenlerin Optimizasyonu

[2020-MÜH-FG-1](#): Çok Dilli Gelişmiş İlişkisel Sözlük Geliştirme ve Otomatik Türkçe WordNET Oluşturma

[2021-MÜH-MAA-1](#): Görme Engelli Bireyler İçin Ultra-Geniş Bant İletişim Protokolü Tabanlı, Market ve Mağazalarda Yön/Ürün Bulma Sisteminin Tasarlanması ve Uygulanması

## E. SONUÇ VE DEĞERLENDİRME

Toros Üniversitesi Mühendislik Fakültesi bünyesinde Eğitim-Öğretim, Ar-Ge/Toplumsal Katkı ve Yönetim alanında Kalite Güvence Sisteminin oluşturulması, yeni politikalar ve mekanizmaların geliştirmesi, izlenmesi ve değerlendirme sonucunda iyileştirmeler yapma yolunda çabaları günden güne artmaktadır. 2021 yılı BİDR Birim Geri Değerlendirme Raporu kapsamında ölçülen alanların her biri için Güçlü yönler ve İyileştirmeye açık yönler başlıkları altında değerlendirilmiştir. İyileştirilmeye açık yönler için fakültemizde yapılan çalışmalar madde madde özetlenmiştir.

### F.1. Kalite Güvence Sistemi

#### Güçlü Yönler

- Fakülte'nin 2017-2021 yıllarını kapsayan stratejik planı yapılmış ve web sitesinde paydaşlara duyurulmuştur. Fakültenin misyonunun ve vizyonunun bulunması, bunları gerçekleştirmeye yönelik hedeflerin belirlenmiş olması ve hedeflere ulaşma derecesinin yıllara göre izlenerek sonuçların paylaşılması güçlü yön olarak değerlendirilmektedir
- SP performansını izleme ve değerlendirme için bölüm sorumlularının belirlenmiş olması, Fakülte için olumlu bir göstergedir.
- Fakülte bünyesinde Kalite Güvence Sisteminin oluşturulmasına yönelik Kalite Komisyonu ve Alt Komisyon oluşturulmuş ve 2021 yılı başında Fakültenin resmî web sitesinde komisyon üyeleri ve Fakülte Kalite Komisyonu çalışma usul ve esasları paydaşlara duyurulmuştur. Komisyonun çalışma usul ve esaslarının belirlenmiş olması ve paydaşlara duyurulması güçlü yön olarak değerlendirilmiştir.
- Paydaş katılımını sağlamak üzere "Danışma Kurulu" oluşturulması ve son dört yıldır sistematik olarak toplanarak, başta eğitim-öğretim olmak üzere karar mekanizmalarında yer alması ve Danışma Kurulu önerilerinin eğitim, konferans, sergiye katılım, teknik gezi, ders tasarımı gibi uygulamalara yansıtılması Fakülte'nin önemli bir güçlü yönü olarak değerlendirilmektedir.
- Fakülteye özgü misyon ve vizyon ifadeleri belirlenerek Fakülte web sitesinde yayınlanmıştır.
- Stratejik planda yer alan hedefler doğrultusunda bölüm danışma kurulu toplantıları yapılarak bu hedefler doğrultusunda kararlar alınmıştır ve stratejik plan izleme komisyonları kurulmuştur. Bu komisyonlar tarafından 2022-2026 hedefleri oluşturulmuştur.
- Kalite Komisyonu ve alt komisyonların kararlarını ve bu kararlara dayalı uygulamaları gösteren kanıtların oluşturulması: Kalite komisyonu veya alt komisyon tarafından alınan kararları ve bu kararlara dayalı uygulamaları ortaya koyan dokümanların oluşturulması

PUKÖ döngüsünün tamamlanmasına katkı sağlayacak kalite komisyonu kararları kanıt olarak sunulmuştur.

## **Belgeler:**

[Mühendislik Fakültesi Stratejik Plan](#)

[Fakülte Danışma Kurulu](#)

[Elektrik-Elektronik Mühendisliği Bölüm Danışma Kurulu Toplantısı](#)

[Endüstri Mühendisliği Bölümü Danışma Kurulu Toplantısı](#)

[İnşaat Mühendisliği Bölümü Danışma Kurulu Toplantısı](#)

[Yazılım Mühendisliği Bölümü Danışma Kurulu Toplantısı](#)

[2022 BİDR Belgeleri](#)

<https://toros.edu.tr/sayfalar/muhendislik-fakultesi-kalite-guvence-sistemi-2022-bidr-belgeleri>

## **F.2. Eğitim ve Öğretim**

### **Güçlü Yönler**

- “Programların İzlenmesi ve Değerlendirilmesi” kapsamında, fakülte olarak toplanılan kurullarda, anketler ve görüşmeler yoluyla, derslerin içeriğinin ve güncelliğinin görüşülerek karar alınmaktadır. Bu durum, fakültede ders içeriği ve güncellenmesi için bir planlama yapıldığının ve konunun izlendiğinin göstergesi olarak kabul edilebilir ve güçlü bir yöndür.
- Uzaktan Eğitim ile ilgili belirtilen; uzaktan eğitim yoluyla verilecek derslerin belirlendiği, ders notlarının hazırlandığı, doküman paylaşımının yapıldığı, öğrenci katılımının izlendiği ifade edilmekte ve bazı (Matematik ve Yazılım Mühendisliği gibi) ders değerlendirme formları ile bu durum belgelendirilmekte olup, söz konusu uygulama Uzaktan Eğitim kapsamında güçlü bir yön olarak görülmektedir.
- “Öğrenme Kaynakları, Erişilebilirlik ve Destekler” kapsamında, öğrencilere, öğretim üyesi danışmanlığında, kişisel ve kariyer gelişimi konularında destek verildiği ifade edilmektedir. Bu uygulama, fakültenin güçlü bir yönü olarak görülmüştür.
- Fakültemiz bölümlerinde öğretim üyesi eksikliği olan alanlar için öğretim üyesi alımı için ilanlar yapılmakta olup öğretim üyesi eksikliği giderilmeye çalışılmaktadır.

### **İyileşmeye Açık Yönler**

- Programların İzlenmesi ve Değerlendirilmesi: Anket uygulamaları ve içerik ve güncelleme yönünde alınmış kararlar henüz izlenememektedir.



- Ders Değerlendirme Raporu: Raporun sonuçlarının öğretim elemanları ile etkin bir şekilde paylaşılması ve ders geliştirme faaliyetlerine dahil edilmesi konusu gelişmeye açık bir yön olarak değerlendirilmektedir.
- “Öğrenme Kaynakları, Erişilebilirlik ve Destekler: Bu kapsamda, öğrencilere, öğretim üyesi danışmanlığında, kişisel ve kariyer gelişimi konularında destek verilmekle beraber PUKO döngüsü dahilinde iyileştirme aşamasına geçilememiştir.

### **Belgeler:**

[Fakülte Danışma Kurulu](#)

[Öğretim Üyesi İlanı](#)

[2022 BİDR Belgeleri](#)

### **F.3. Araştırma Geliştirme ve Toplumsal Katkı**

#### **Güçlü Yönler**

- Bölgesel ve ulusal kalkınma hedefleri ile ilişkin tanımlamaların olması güçlü bir yöndür.
- Ar-Ge ve toplumsal katkı kapsamında, eğitim, konferans, seminer, sergiye katılım gibi çoğunlukla eğitim odaklı faaliyetler yürütüldüğüne ilişkin örnekler kanıtlarıyla sunulmuş olup, bu faaliyetler Fakülte'nin güçlü yönünü oluşturmaktadır.
- TORLAD desteklerinden öğrencilerimizin daha fazla faydalanması amacıyla bilgilendirme ve teşvikler yapılmaktadır.

#### **İyileşmeye Açık Yönler**

- BAP Desteği: Yüksek lisans öğrencilerinin hazırladıkları tezlerin sosyo-ekonomik kültürel dokuya katkı sunacak nitelikteki konuları kapsayacak şekilde belirlenmesi ve destek talep edilen BAP proje sayısının artırılması.
- Bölgesel ve ulusal kalkınma hedeflerinin izlenmesi: Hedeflere ulaşma konusunda izleme, değerlendirme ve önlem alma açısından PUKÖ döngüsünün tamamlanamaması.
- Ar-Ge ve Toplumsal Katkı: Ar-Ge ve toplumsal katkı faaliyetlerini, araştırma ve uygulama projeleri ile çeşitlendirmenin ve toplumun sadece eğitilmiş kesimlerine değil, diğer kesimlerine de erişecek faaliyetlerde bulunulması.

### **Belgeler:**

[2022-2026 Mühendislik Fakültesi Stratejik Plan](#)

[Devam Etmekte Olan BAP Projeleri](#)

[Öğretim Üyesi İlanı](#)

[Ar- Ge ve Toplumsal Katkı Eğitimler](#)

[2022 BİDR Belgeleri](#)

## F.4. Yönetim Sistemi

### Güçlü Yönler

- Üniversite Yönetimine ve gelişmesine katkı sağlayacak komisyon/kurulların olması
- Üniversitenin akademik ve idari süreçlerin etkin ve verimli sürdürülmesinde yazılım programlarının olması
- İnsan kaynaklarının işe alım süreçlerinin işletilmiş olması
- Şeffaf ve denetlenebilir mali kaynaklarının etkin ve verimli sürdürülmesinde altyapının olması
- Fakülte Yönetiminin iç ve dış paydaşlarla güçlü ilişkisi
- Kamuoyunu bilgilendirme konusunda birçok araçların etkin bir şekilde kullanılması
- Akademik ve idari kadronun görev tanımlarının, yürüttüğü hizmetlerin akış şemalarının Fakültenin WEB sayfasında yayımlanarak paylaşılmaktadır.
- Tüm öğrenci dilekçelerine ilgili bölüm ve dekanlık vasıtasıyla, gelen evrak numarası verilerek kayıt altına alınmakta, analiz yapıp ilgili bölümlere sevk edilmekte ve takip edilmektedir.
- Öğretim üyesi bilgileri YÖK Akademik sayfasıyla bütünleşik olarak çalışarak düzenli olarak güncellenmektedir.

### İyileşmeye Açık Yönler

- Üniversitenin şehir üniversitesi olmasından dolayı kampüslerin dağınık olması nedeniyle Spor Merkezi tarafından sağlanan bazı hizmetlerin etkin ve verimli kullanılamaması  
Mühendislik Fakültesi'nin Mezitli Kampüsü'ne taşınmasından dolayı, Spor Merkezi, Kütüphane, Konferans Salonu gibi sosyal alanların etkin ve verimli kullanılmasına yönelik çalışmaların yapılması gerekmektedir.
- WEB sayfasında Öğretim üyelerinin kendi profillerini oluşturabilmeleri
- Kalite ile ilgili alt komisyonlarda/çalışmalarda idari personele de yer verilmesi: Kalite ile ilgili alt komisyonlarda/çalışma gruplarında idari personele de yer verilmesi, çalışmaların etkinliğini ve verimliliğini artıracaktır.

### Belgeler:

[Yazılım Mühendisliği Bölümü Akademik Kadro](#)

[Elektrik Elektronik Mühendisliği Akademik Kadro](#)

[Endüstri Mühendisliđi Bölümü Akademik Kadro](#)

[İnşaat Mühendisliđi Bölümü Akademik Kadro](#)

[2022 BİDR Belgeleri](#)

## **F. PERFORMANS GÖSTERGELERİ**

BİDR kapsamında alt ölçütlerin deđerlendirilmesinde kullanılan ve Stratejik Plan 2022 yılı deđerlendirme raporu link olarak sunulmuştur.

[2022 BİDR Belgeleri](#)

